



VUOSIKERTOMUS 2010

Sisällys

- 3 Toimitusjohtajan katsaus
- 4 Avainluvut
- 5 Toimintakertomus
- 10 Hallitus
- 11 Rahoituslaskelma
- 12 Tuloslaskelma
- 13 Tase
- 14 Liitetiedot
- 18 Tilinpäätöksen allekirjoitus ja tilintarkastusmerkintä
- 19 Tilintarkastustuskertomus
- 20 Vastuullisuusraportti
- 50 Hanselin henkilökunta

Yhteishankinnat - yhteistä työtä



Valtion hankintatoimen tehokkuutta on kehitetty määrätietoisesti viime vuosien aikana. Hansel Oy valtion yhteishankintayksikkönä on ollut vahvasti mukana tässä työssä. Olemme iloisia, että yhteistyö valtion eri hankintayksiköiden välillä sujuu hyvin.

Hyvin hoidetulta hankintatoimelta edellytetään laadukkaita ja edullisia hankintoja. Tämän perusedellytyksen lisäksi hankintoihin kohdistuu monenlaisia vaatimuksia, koska hankinnoilla on vaikutusta yhteiskuntaan hyvin laajalti. Hankinnoilta edellytetään ympäristöystävällisyyttä, vastuullisuutta, kilpailun lisäämistä, tietoturvan huomioimista, innovaatioiden edistämistä jne.

Yhteishankinnoissa pyrimme huomioimaan näitä erilaisia vaatimuksia yhteistyössä asiakkaidemme ja sopimustoimittajiemme kanssa. Hyvänä esimerkkinä on hankintojen ympäristöystävällisyys, mikä on säännönmukaisesti huomioitu sopimuksissamme jo vuosien ajan. Ympäristöasiat ja vastuullisuus laajemminkin on olennainen osa valtion hankintatointa, ja se on huomioitu yhtiön strategiassa.

Markkinoiden toimivuus ja kilpailun edistäminen ovat tärkeitä tavoitteitamme. Myös pienillä ja keskisuurilla yrityksillä on merkittävä rooli valtion yhteishankinnoissa. Noin 37 prosenttia puitejärjestelyidemme kautta hankituista tuotteista ja palveluista ostettiin pk-yrityksiltä. Euromääräisesti laskettuna

pk-yrityksiltä tehtiin hankintoja Hansel Oy:n sopimuksilla yli 200 miljoonalla eurolla.

Hansel Oy:n vuosi 2010 oli onnistunut. Vaikka säästötoimenpiteistä johtuen valtion hankinnat kokonaisuudessaan vähenivät, yhteishankintojen kautta tehtyjen hankintojen määrä kasvoi 553 miljoonaan euroon. Säästöjen aikaansaamiseksi valtio on ohjannut hankintojaan enemmän yhteishankintojen piiriin.

Hansel Oy täyttää 70 vuotta vuonna 2011. Yhtiön historia lasketaan vuodesta 1941 lukien, jolloin Valtion hankintakeskus perustettiin. Toimintamalli ja keinovalikoima ovat vuosien aikana muuttuneet, mutta yhtiön perimmäinen tavoite, säästöjen saavuttaminen toimivien yhteishankintojen kautta, on aina ollut sama.

Haluan lämpimästi kiittää kaikkia asiakkaitamme, sopimustoimittajiamme ja yhtiön henkilökuntaa onnistuneesta vuodesta!

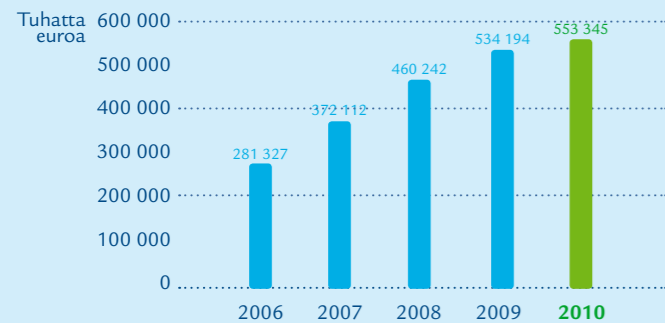
Anssi Pihkala
toimitusjohtaja
Hansel Oy

Avainluvut

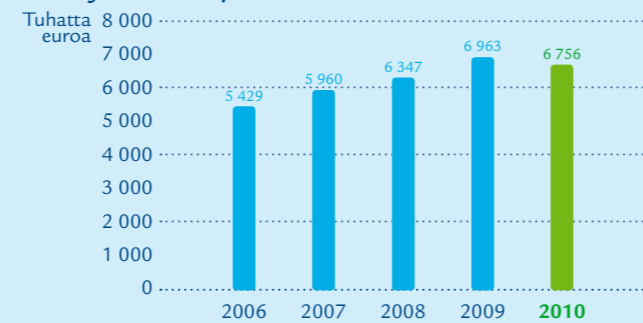
Yhteishankinnat toimialoittain

Tuhatta euroa	2006	2007	2008	2009	2010	muutos 09/10 %
Tietohallinnon hankinnat	53 662	96 959	127 323	170 918	165 956	-3
Tietoliikennehankinnat	1 958	9 859	14 963	19 250	23 017	20
IT-laitehankinnat	44 162	72 702	76 394	93 122	84 171	-10
Ohjelmistohankinnat	7 308	13 740	18 089	21 572	23 870	11
IT-palveluhankinnat	234	657	17 877	36 975	34 899	-6
Hallinnon palveluhankinnat	105 053	118 294	146 258	169 743	176 492	4
Talouden hallinta	25 374	24 742	31 565	43 795	35 702	-18
Organisaation ja henkilöstön kehittäminen	12 138	28 345	36 814	52 605	68 979	31
Matkustuksen ja kokousten hallinta	67 542	65 207	77 879	73 342	71 811	-2
Materiaalihankinnat ja tekniset palveluhankinnat	122 612	156 860	186 661	193 533	210 896	9
Ajoneuvo- ja kuljetushankinnat	22 678	31 148	40 709	46 622	44 001	-6
Materiaali- ja kiinteistöhallinnan hankinnat	33 163	32 057	32 297	38 905	48 977	26
Toimistohankinnat	31 735	53 419	57 639	60 047	52 249	-13
Energiahankinnat	35 036	40 236	56 016	47 959	65 669	37
Yhteensä	281 327	372 112	460 242	534 194	553 345	4

Yhteishankinnat



Kulujen kehitys



Puitejärjestelyt, top 15

Tuhatta euroa	2009	2010	osuus %	kasvu %
Työterveyshuoltopalvelut	42 604	53 422	10	25
Polttoainehankinnat	30 233	46 156	8	53
Tietokoneet ja oheislaitteet	53 539	45 873	8	-14
Tekninen IT konsultointi	36 975	34 899	6	-6
Reittilennot	32 935	30 817	6	-6
Autot ja taloudellisen ajon koulutus	31 031	26 074	5	-16
Laitteiden leasingpalvelut	36 761	24 717	4	-33
Ohjelmistolisenssit	18 570	20 156	4	9
Kotimaan majoitus- ja kokouspalvelut	21 402	19 976	4	-7
Sähkö	17 355	19 148	3	10
Toimisto- ja ATK-tarvikkeet	18 170	17 857	3	-2
Toimistokalusteet	20 541	16 667	3	-19
Puheliittymät ja palvelut	12 134	16 443	3	36
Turvallisuustekniikka	5 145	11 856	2	130
Kopio koneet ja monitoimilaitteet	9 341	11 280	2	21
Muut yhteensä	147 458	158 004	29	7
Yhteishankinnat yhteensä	534 194	553 345	100 %	4 %

Yhteishankinnat hallinnonaloittain

Tuhatta euroa	2009	2010	osuus %	kasvu %
Puolustusministeriö	94 157	95 040	17	1
Opetus- ja kulttuuriministeriö	87 540	79 750	14	-9
Valtiovarainministeriö	58 684	77 136	14	31
Sisäasiainministeriö	59 283	58 478	11	-1
Työ- ja elinkeinoministeriö	36 972	56 445	10	53
Liikenne- ja viestintäministeriö	64 333	55 554	10	-14
Oikeusministeriö	35 361	36 800	7	4
Sosiaali- ja terveysministeriö	30 702	31 017	6	1
Maa- ja metsätalousministeriö	22 571	25 784	5	14
Eduskunta	10 634	11 893	2	12
Ulkoasiainministeriö	11 840	9 670	2	-18
Euroopan Unionin erillisvirastot	4 023	5 021	1	25
Ympäristöministeriö	11 187	4 440	1	-60
Valtioneuvoston kanslia	2 575	2 513	0	-2
Tasavallan Presidentin kanslia	658	922	0	40
Hallinnonaloille kohdistamaton	3 674	2 882	1	-22
Yhteensä	534 194	553 345	100 %	4 %

Hallituksen toimintakertomus 2010

Yhteishankintayksikön toiminta

Hansel Oy on valtion yhteishankintayksikkö, jonka tavoitteena on tuottaa valtiolle säästöjä kilpailuttamalla ja ylläpitämällä palveluita ja tuotteita koskevia puitejärjestelyitä. Yhteishankintayksikön tehtävä ja rooli on määritelty julkisia hankintoja koskevassa lainsäädännössä, Hansel-laissa ja valtion hankintastrategiassa. Yhtiön asiakkaita ovat ministeriöt ja niiden alaiset virastot sekä muut valtion yksiköt.

Hansel Oy:n asiakkaat voivat tehdä hankintoja ilman omaa erillistä kilpailutusta liittymällä yhtiön hallinnoimiin puitejärjestelyihin. Puitejärjestelyin toteutetut yhteishankinnat tuottavat valtiolle merkittäviä säästöjä sekä hankintojen prosessikustannuksissa että hinnoissa. Puitejärjestelyjen lisäksi Hansel Oy tarjoaa konsultointipalveluja asiakkaidensa erillishankinnoissa. Palvelut ovat pääsääntöisesti asiakkaiden erilliskilpailutuksiin liittyviä juridisia ja hankintamenettelyn käytännön toteuttamiseen liittyviä asiantuntijapalveluja.

Yhteishankintayksikkö edistää toiminnallaan laadukkaiden hankintojen tekemistä ja toimittajien tasa-voimista kohtelua hankintojen tarjouskilpailuissa. Hankintalainsäädännön mukaisesti Hansel Oy:n tavoitteena on myös edistää kilpailua ja järjestää tarjouskilpailut siten, että markkinat toimivat tehokkaasti. Hansel Oy on täysin valtion omistuksessa oleva osakeyhtiö, joka toimii valtiovarainministeriön ohjauksen alaisena.

Yhtiön taloudellinen asema ja toiminnan tunnusluvut

Hansel Oy:n puitejärjestelyiden kautta tehtyjen yhteishankintojen määrä jatkoi kasvua vuoden 2010 aikana, päättyen 553.345 tuhanteen euroon (534.194 tuhatta euroa vuonna 2009). Edelliseen vuoteen verrattuna kasvua

on 19.151 tuhatta euroa, eli noin 3,6 prosenttia. Voimakas euromääräinen kasvu oli energiahankintojen ja organisaation ja henkilöstön kehittämisen toimialoilla. Euro-määräisesti eniten laskivat IT laitehankinnat ja talouden hallinnan toimialat.

Yhtiön liikevaihto vuonna 2010 oli yhteensä 8.059 tuhatta euroa (7.842 tuhatta euroa vuonna 2009). Liikevaihto on muodostunut puitesopimusmyynnin palvelumaksuista (7.733 tuhatta euroa) sekä erilliskonsultoinnista (323 tuhatta euroa) ja muista tuotoista (3 tuhatta euroa). Vuoden 2010 keskimääräinen palvelumaksuprosentti oli 1,40 prosenttia (1,39 prosenttia vuonna 2009).

Tilikauden tulos vuonna 2010 oli 1.210 tuhatta euroa (1.263 tuhatta euroa vuonna 2009). Yhtiön taloudellinen asema on vahva. Taseen loppusumma 31.12.2010 oli 15.182 tuhatta euroa ja likvidien rahavarojen määrä 12.968 tuhatta euroa. Vuoden 2010 aikana yhtiön 4.427.112,14 euron vararahoista purettiin ja palautettiin omistajalle.

Puitejärjestelyt yhtiön palveluina

Vuoden 2010 aikana kilpailutettiin yhteensä 19 puitejärjestelyä (edellisenä vuonna 21 puitejärjestelyä). Vuoden lopussa yhtiöllä oli 71 puitejärjestelyä yhdeltätoista eri toimialalta. Monet yhtiön puitejärjestelyt sisältävät useampia osa-alueita maantieteellisellä tai tuote- ja palvelupohjaisella jaotuksella. Hansel Oy:llä oli vuoden 2010 lopussa yhteensä noin 410 sopimustoimittajaa (edellisenä vuonna noin 430).

Vuonna 2010 Hansel Oy:n suurin puitejärjestely oli Työterveyshuollon palvelut päättyen 53.422 tuhannen euron volyyymiin (vuonna 2009 42.604 tuhatta euroa). Toiseksi suurin puitejärjestely oli Polttoainehankinnat 46.156 tuhannen euron määrällä (ed. vuonna 30.233 tuhatta euroa) ja kolmanneksi suurin puitejärjestely oli

Liiketoiminnan taloudelliset tunnusluvut

	2006	2007	2008	2009	2010
Yhteishankinnat, t€	281 327	372 112	460 242	534 194	553 345
Liikevaihto, t€*	5 502	8 031	6 454	7 842	8 059
Liikevoitto, t€	87	2 125	164	995	1 327
Tilikauden voitto, t€	368	2 645	783	1 263	1 210
Taseen loppusumma, t€ **	35 797	27 344	17 291	18 960	15 182
Oma pääoma, t€ ***	11 927	14 572	15 355	16 618	13 401
Omavaraisuusaste, %	34,5	53,7	90,0	90,1	88,3
Henkilöstö tilikauden lopussa****	55	55	54	57	57

* Palvelumaksuprosentin enimmäismäärää on laskettu 1.1.2008 alkaen 2,5%:sta 1,5%:iin.

** Toimintamallin muutos on pienentänyt ostovelkoja ja myyntisaamia n. 10 000 t€ vuonna 2008.

*** Vararahaston palautus omistajalle pienentänyt omaa pääomaa 4 427 tuhatta euroa vuonna 2010.

**** Vuodesta 2010 alkaen raportoitu aktiivinen työpanos (FTE).

Tietokoneet ja oheislaitteet 45.873 tuhannen euron määrällä (ed. vuosi 53.539 tuhatta euroa). Euromääräisesti Hansel Oy:n puitejärjestelyitä hyödynsivät eniten puolustusministeriön, opetus- ja kulttuuriministeriön, valtiovarainministeriön ja sisäasiainministeriön hallinnonalat.

Puitejärjestelyiden käyttöä edistetään markkinointiviestinnän keinoin, muun muassa asiakkuuspäällikköpalveluilla, uutiskirjeillä sekä asiakkaille suunnatun palvelusivuston avulla, johon on keskitetty puitejärjestelyihin liittyvä ajantasainen tieto. Puitejärjestelyjä markkinoidaan myös säännöllisesti järjestettävissä asiakas- ja toimittajatapauksissa. Vuonna 2010 Hansel järjesti alueellisia tapahtumia Hämeenlinnassa, Rovaniemellä, Vaasassa, Jyväskylässä, Joensuussa ja Mikkelissä. Lisäksi yhtiö järjesti Ajoneuvopäivän, ICT-päivän ja Tehokkaan matkanhallinnon kulmakivet -seminaarin vuoden 2010 aikana. Tilaisuuksiin osallistui noin 1500 asiakasta ja sopimustoimittajaa.

Hansel Oy seuraa säännöllisesti asiakastytyvyyden kehittymistä. Yhtiön asiakastytyvyys on viime vuosien aikana ollut korkea. Tammikuussa 2011 tehdyn mittauksen mukaan Hansel Oy:n asiakkaista 90,8 prosenttia (tammikuu 2010 90,9 prosenttia) oli tyytyväisiä yhtiön heille tarjoamiin palveluihin.

Katsaus vuoden 2010 tapahtumiin ja aktiviteetteihin

Valtioneuvosto julkaisi helmikuussa 2010 periaatepäätöksen valtion pysyvistä toimintamenoasäästöistä. Valtionhallinnossa tavoitellaan lähivuosien aikana kymmenien miljoonien eurojen vuosittaisia toimintamenoasäästöjä. Säästöt tulevat kohdistumaan muun muassa tarvikkeiden ja palveluiden hankintoihin, matkustuskäytäntöihin, energian käyttöön, koulutus- ja seminaarikäytäntöihin sekä asiantuntijapalveluiden käyttöön. Yksi merkittävä keino kustannussäästöjen toteuttamisessa on yhteishankintojen hyödyntäminen. Periaatepäätöksen mukaisesti Hansel Oy tulee edelleen tiivistämään yhteistyötä muiden konsernipalveluja tuottavien tahojen kanssa.

Julkisten hankintojen oikeussuojajärjestelmä uudistui vuoden 2010 aikana. Lakiuudistuksessa laajennettiin valitusoikeuksia ja odotusaikavelvoitteita sekä lisättiin markkinaoikeuden käytettävissä olevia seuraamuksia. Uutena oikeussuojakeinona käyttöön otettiin hankinta-oikeus. Oikeussuojauudistus hidastaa ja monimutkaistaa puitejärjestelyjen sisäisten hankintojen teke-

mistä. Muilta osin uudistuksen vaikutuksia ei voida vielä kaikilta osin arvioida. Uudistusten tarkoituksena on tehostaa julkisten hankintojen oikeussuojajärjestelmää ja lisätä erityisesti suorahankintojen avoimuutta. Oikeussuojauudistuksen lisäksi hankintalain soveltamisalaa muutettiin nostamalla kansallisia kynnysarvoja. Lakiuudistus tuli voimaan 1.6.2010.

Valtioneuvoston tietoturva-asetus astui voimaan 1.10.2010. Valtionhallinnossa tietoturvallisuuden huomioiminen on tärkeä osa hallinnon kehittämistä. Virastojen ostaessa yhä enemmän palveluita ulkopuolisilta toimittajilta tulevat tietoturva-asetuksen mukaiset vaatimukset koskemaan yhä laajempaa määrää palveluntarjoajia. Asetuksen edellyttämien uusien vaatimusten huomioiminen valtionhallinnon hankinnoissa ja kilpailutuksissa on ollut Hansel Oy:n tärkeä kehityshanke vuonna 2010. Yhtiö on muun muassa valmistellut valtionhallinnon yhteisen turvallisuussovitussopimuksen, joka voidaan tarvittaessa liittää sellaisenaan tai muokattuna valtiokonsernin tarjouspyyntöihin.

Hansel Oy tekee yhteistyötä ministeriöiden kanssa lakihankkeissa ja valtion hankintatoimen kehittämishankkeissa. Vuonna 2010 yksi tällainen kehityshanke oli valtion hankintakäsikirjan laadinta.

Valtiokonttorin kilpailuttama ja vetämä tilaustenhallinnan kokonaispalvelun järjestelmän (Tilha) aktiivinen käyttöönotto on alkanut vuoden 2010 loppupuolella. Projektin tavoitteena on saada kaikki kirjanpitoyksiköt käyttämään järjestelmää vuoden 2011 loppuun mennessä. Hansel Oy osallistuu käyttöönottoon aktiivisesti siltä osin, kun työ kohdistuu Hanselin sopimustoimittajiin.

Hansel Oy:n neuvottelukunta kokoontui vuoden aikana viisi kertaa. Neuvottelukunnan pääasiallinen tehtävä on edistää ja kehittää Hansel Oy:n ja valtion hankintayksiköiden vuorovaikutusta ja yhteistyötä. Kokouksissa on käsitelty hankintatoimen ajankohtaisia kysymyksiä, vuonna 2010 asioita on tarkasteltu erityisesti säästömahdollisuuksien lisäämisen näkökulmasta. Neuvottelukunnan kokouksiin on osallistunut edustajia jokaiselta valtion hallinnonalalta.

Olellaiset tapahtumat tilikauden päättymisen jälkeen

Liiketoiminnassa ei ole tapahtunut oleellisia muutoksia tilikauden päättymisen jälkeen.

Vuoden 2011 näkymät ja tavoitteet

Vuoden 2011 aikana yhtiö keskittyy valtion hankintastrategian mukaisesti kasvattamaan olemassa olevien puitejärjestelyiden käyttöastetta sekä lanseeraamaan uusille palvelukategorioille tehtyjä puitejärjestelyjä, joita ovat mm. Ravintolapalvelut ja Tilintarkastus ja sisäisen tarkastuksen palvelut. Hansel Oy:n tavoitteena vuodelle 2011 on 610 miljoonan euron yhteishankinnat, vastaten noin 59 prosentin käyttöastetta (budjetin yhteishankintojen potentiaalinen arvioidaan olevan noin 1039 miljoonaa euroa). Valtion säästötoimenpiteiden vuoksi monella toimialalla kasvu on vähäistä ja käyttöasteet ovat jo nyt korkeita. Suurin kasvu tulee Sähkö puitejärjestelystä. Vuoden 2011 alusta alkaen valtiovarainministeriön ohjaama valtion sähkönhankinta päätettiin keskittää Hansel Oy:n kautta tehtäväksi hankinnaksi.

Julkisiin hankintoihin kohdistuvien odotusten ja vaatimusten lisääntyminen tarjoaa lähivuosina Hansel Oy:lle sekä mahdollisuuksia että haasteita. Monet ulkoiset tekijät, kuten hankintalainsäädännön tiukentuminen, kestävä kehitys ja tietoturva-vaatimusten tarkempi huomiointi, vaikuttavat yhtiön toimintaan. Lisäksi valtionhallinnon säästötoimenpiteillä ja konsernin sisäisen palvelukeskuksitoiminnan vahvistumisella on merkitystä yhtiön toimintaan. Hansel Oy pyrkii huomioimaan omien palveluidensa ja puitejärjestelytarjontansa kehittämisessä palvelukeskusten erityistarpeet. Yhteistyön tavoitteena on valtion hankintatoimen kustannustehokkuuden ja laadun parantaminen sekä päällekkäisen työn välttäminen.

Hansel Oy jatkaa yhteistyötään Euroopan yhteishankintayksiköiden kanssa. Hansel Oy on jo usean vuoden ajan tehnyt yhteistyötä Tanskan yhteishankintayksikön SKI:n (Statens & Kommunernas Indkops Service A/S) kanssa, jonka toiminta on hyvin samankaltaista Hansel Oy:n kanssa. Vuoden 2010 aikana yhteistyötä tiivistettiin Itävallan yhteishankintayksikön BBG:n (Bundesbeschaffung) kanssa. Yhteistyö jatkui myös Italian yhteishankintayksikkö Consip:in kanssa, joka toimii Euroopan unionin yhteishankintaverkoston vastuutahona. Kansainvälisen yhteistyön tavoitteena on verrata ja kehittää yhtiöiden toimintaa. Lisäksi Hansel Oy osallistui vuoden 2010 aikana OECD:n järjestämään Sigma-tutkimukseen, jonka tarkoituksena on kartoittaa muun muassa Euroopan yhteishankintayksiköiden toimintamalleja.



Kotimaassa yhteistyötä yritysten ja niitä edustavien järjestöjen kanssa pyritään entisestään kehittämään. Eräänä tärkeänä yhteistyötä ja kokemustenvaihtoa edistävänä kanavana toimii Suomen Osto- ja Logistiikka yhdistys LOGY ry, jossa Hanselilla on edustus hallituksessa sekä hankintatoimeen keskittyvän Hankinta Foorumin johdoryhtymässä. Hansel tavoittelee aktiivisella toiminnallaan yritysten osaamisen kehittämistä ja mielenkiinnon lisäämistä julkisia hankintoja kohtaan sekä Hanselin oman hankintatoimen kehittämistä.

Vuonna 2011 yhtiön liikevaihdon odotetaan hieman laskevan keskimääräisen palvelumaksun laskiessa noin 1,21 prosenttiin (vuonna 2010 1,40 prosenttia). Taloudellisen aseman uskotaan säilyvän vakaana.



Riskit ja riskienhallinta

Hansel Oy:n keskeisimmät riskit liittyvät sopimustoimintaan ja erityisesti sopimusten kilpailuttamiseen. Julkisten hankintojen tarjouskilpailujen perusteella tehdyt hakeemukset markkinaoikeuteen ovat yleisesti ottaen viime vuosien aikana lisääntyneet. Yhtiön kilpailutuksiin liittyviä oikeudenkäyntejä on markkinaoikeuden käsittelyssä vuosittain muutama.

Hansel Oy varmistaa kilpailuttamisen korkean laadun noudattamalla tarkasti yhtiön kilpailuttamisprosessia. Yhtiöllä on käytössään kilpailuttamista koskeva sisäinen laatujärjestelmä. Sopimustoimittajien taloudelliset, tekniset ja ammatilliset edellytykset suoriutua hankintojen toteuttamisesta tarkastetaan jo tarjousvaiheessa. Vuonna 2010 tehtiin riskienhallinta-asiantuntijan kanssa merkittävimpien riskien tunnistamisprojekti, jonka tuloksista kerrotaan lisää vastuullisuusraportissa.

Henkilöstö ja organisaatio

Hansel Oy:n palveluksessa oli 31.12.2010 yhteensä 57 henkilöä (57 henkilöä 31.12.2009). Keskimäärin yhtiön palveluksessa vuonna 2010 oli 58 henkilöä (vuonna 2009 57 henkilöä). Hansel Oy:n henkilöstöstä naisia oli 62 prosenttia ja miehiä 38 prosenttia. Naisten osuus yhtiön johtoryhmässä on 60 prosenttia. Työntekijöiden keski-ikä oli 42 vuotta. Tilikauden lopun työsuhteista vakituisia oli 93 prosenttia (ed.vuosi 90 prosenttia).

Työntekijöistä ylempi korkeakoulututkinto oli yhteensä 40 prosentilla ja ammattikorkeakoulututkinto 24 prosentilla. Keskiasteen tutkinnon suorittaneita oli yhteensä 26 prosenttia ja ilman ammatillista tutkintoa 10 prosenttia. Koko yhtiön vakituinen henkilöstö kuuluu tulospalkkiojärjestelmän piiriin.

Vuoden 2010 aikana yhtiöön palkattiin yhdeksän uutta työntekijää, näistä kaksi määräaikaisten työsuhtee-

seen. Vuoden aikana yhtiön palveluksesta lähti viisi työntekijää, lähtijöistä kolme irtisanoutui, yksi jäi eläkkeelle ja yhden määräaikainen työsopimus päättyi.

Organisaation rakenteeseen tehtiin muutos 1.12.2010, kun yhtiöön perustettiin toimialajohtajan tehtävä, jonka alaisuuteen vastuutettiin puitejärjestelyhallinta. Organisaation rakenne on kuvattu vastuullisuusraportissa.

Hansel Oy haluaa olla vastuullinen työnantaja henkilöstölleen. Henkilöstöpolitiikan tavoitteena on luoda hyvä työilmapiiri ammattitaitoiselle ja motivoituneelle henkilöstölle. Vuoden 2010 painopistealueena on osaamisen kehittäminen ja henkilötason kehityssuunnitelmien tekeminen osana kehityskeskustelua. Yhtiön henkilöstö osallistui keskimäärin viiteen koulutuspäivään vuoden 2010 aikana. Lisäksi yhtiössä suoritettiin esimiestyöskentelyn arviointi (ns. 360 mittaus), jossa johtamista arvioivat esimies itse, hänen suorat alaisensa, esimiehensä ja lähimmät kollegat. Tulokset käsiteltiin valmennussessiossa ja niiden perusteella tehtiin kehittämistoimenpiteitä seuraavalle vuodelle.

Kestävä kehitys ja ympäristötekijät

Kestävän kehityksen periaatteet ja vastuullisuuteen liittyvät asiakokonaisuudet hankintatoimessa ovat nousseet yhä merkittävämpään rooliin. Valtioneuvoston periaatepäätös kestävien valintojen edistämisestä julkisissa hankinnoissa vaikuttaa moniin yhtiön puitejärjestelyistä. Kestävän kehityksen osalta Hansel Oy:n tavoitteena on tarjota asiakkailleen monipuolisia ratkaisuja, joissa ympäristönäkökohdat huomioidaan valtioneuvoston periaatepäätöksessä esitetyllä tavalla. Hansel Oy huomioi ympäristönäkökohdat kilpailutuksissa aina, kun se on mahdollista. Vastuullisuusraportointi vakiinnutetaan osaksi yhtiön vuosittaista raportointia ja siinä kerrotaan yksityiskohtaisesti kestävä kehityksen toimenpiteistä.

Hallituksen esitys tilikauden tuloksen käsittelystä

Tilikauden tulos osoittaa voittoa 1.209.762,71 euroa. Hallitus esittää, että osinkoa ei jaeta ja tilikauden tulos kirjataan omaan pääomaan tilikauden voitto -tilille.

Hallitus ja tilintarkastajat

Hansel Oy:n varsinaisessa yhtiökokouksessa 12.4.2010 yhtiön hallituksen jäseniksi valittiin:

- + Finanssineuvos Jarmo Kilpelä, valtioneuvoston kanslia, omistajaohjausosasto (puheenjohtaja)
- + Budjettipäällikkö Hannu Mäkinen, valtiovarainministeriö (varapuheenjohtaja)
- + Hallitusneuvos Marja-Leena Rinkineva, työ- ja elinkeinoministeriö, jäsen
- + Ostojohtaja Tiina Lukkari, Alko Oy, jäsen
- + Yksikön päällikkö Susanna Närvänen, Hansel Oy, jäsen henkilöstön edustajana (erosi hallituksen jäsenyydestä 1.12.2010 koska nimitettiin yhtiön johtoryhmään)

Yhtiökokouksessa valittiin myös hallituksen työvaliokunta, jonka jäseninä ovat hallituksen puheenjohtaja ja varapuheenjohtaja. Hallitus kokoontui vuoden 2010 aikana yhteensä yhdeksän kertaa ja hallituksen työvaliokunta kolme kertaa.

Yhtiön varsinaisena tilintarkastajana toimii KHT-yhteisö Tuokko Tilintarkastus Oy, jonka nimeämä päävastuullinen tilintarkastaja on KHT Timo Tuokko.

Hansel Oy:n toimitusjohtajana on toiminut varatuomari Anssi Pihkala.

Hallitus



Jarmo Kilpelä, s. 1957
hallituksen puheenjohtaja
kauppätieteiden maisteri
finanssineuvos
valtioneuvoston kanslia
hallituksen jäsen vuodesta 2002



Hannu Mäkinen, s. 1955
hallituksen varapuheenjohtaja
oikeustieteen lisensiaatti, valtiotieteen maisteri
budjettipäällikkö
valtiovarainministeriö
hallituksen jäsen vuodesta 2005



Tiina Lukkari, s. 1954
filosofian maisteri
ostojohtaja
Alko Oy
hallituksen jäsen vuodesta 2010



Marja-Leena Rinkineva, s. 1964
oikeustieteen kandidaatti
hallitusneuvos
työ- ja elinkeinoministeriö
hallituksen jäsen vuodesta 2007



Susanna Närönen, s. 1963
tradenomi
yksikön päällikkö
Hansel Oy
hallituksen jäsen 2005 - 2010

Rahoituslaskelma

	1.1. - 31.12.2010	1.1. - 31.12.2009
Liiketoiminnan rahavirta:		
Voitto (tappio) ennen satunnaisia eriä (+/-)	1 541 171,72	1 263 150,65
Oikaisut liikevoittoon (+/-):		
Suunnitelman mukaiset poistot	96 264,79	103 513,87
Muut tuotot ja kulut, joihin ei liity maksua	0,00	2 275,95
Rahoitustuotot ja -kulut	-214 646,64	-268 572,93
Rahavirta ennen käyttöpääoman muutosta	1 422 789,87	1 100 367,54
Käyttöpääoman muutos:		
Lyhytaikaisten korottomien liikesaamisten lisäys/vähennys	573 833,01	-698 912,04
Lyhytaikaisten korottomien velkojen lisäys/vähennys	-703 637,07	406 457,98
Liiketoiminnan rahavirta ennen rahoituseriä ja veroja	1 292 985,81	807 913,48
Maksetut korot ja maksut muista liiketoiminnan rahoituskuluista	-611,20	-2 162,09
Saadut korot liiketoiminnasta	215 074,87	265 284,74
Maksetut välittömät verot (-)	-188 606,28	0,00
Rahavirta ennen satunnaisia eriä	1 318 843,20	1 071 036,13
Liiketoiminnan rahavirta (A)	1 318 843,20	1 071 036,13
Investointien rahavirta:		
Investoinnit aineellisiin ja aineettomiin hyödykkeisiin (-)	-10 882,58	-132 196,98
Aineellisten ja aineettomien hyödykkeiden luovutustulot	0,00	0,00
Investointien rahavirta (B)	-10 882,58	-132 196,98
Rahoituksen rahavirta:		
Maksetut osingot ja muu voitonjako (-)	-4 427 112,14	0,00
Rahoituksen rahavirta (C)	-4 427 112,14	0,00
Rahavarojen muutos (A+B+C) lisäys (+) / vähennys (-)	-3 119 151,52	938 839,15
Rahavarat tilikauden alussa	16 087 148,30	15 148 309,15
Rahavarat tilikauden lopussa	12 967 996,78	16 087 148,30
	-3 119 151,52	938 839,15
Rahavarat tilikauden lopussa sisältävät määräaikaistalletuksia, joihin on purkuoikeus	9 331 988,00	12 160 853,81

Tuloslaskelma

	1.1. - 31.12.2010	1.1. - 31.12.2009
Liikevaihto	8 058 675,45	7 841 968,55
Liiketoiminnan muut tuotot	24 272,52	115 893,36
Henkilöstökulut		
Palkat ja palkkiot	3 678 164,26	3 814 399,91
Henkilösivukulut		
Eläkekulut	632 353,06	648 420,57
Muut henkilösivukulut	172 753,72	167 018,14
Henkilöstökulut yhteensä	4 483 271,04	4 629 838,62
Poistot ja arvonalentumiset		
Suunnitelman mukaiset poistot	96 264,79	103 513,87
Liiketoiminnan muut kulut	2 176 887,06	2 229 931,70
Liikevoitto (-tappio)	1 326 525,08	994 577,72
Rahoitustuotot ja -kulut		
Muut korko- ja rahoitustuotot		
Muilta	215 257,84	270 735,02
Korkokulut ja muut rahoituskulut		
Muille	-611,20	-2 162,09
Rahoitustuotot ja -kulut yhteensä	214 646,64	268 572,93
Voitto (tappio) ennen satunnaisia eriä	1 541 171,72	1 263 150,65
Voitto (tappio) ennen tilinpäätössiirtoja ja veroja	1 541 171,72	1 263 150,65
Tuloverot		
Tilikauden verot	-331 409,01	0,00
Tilikauden voitto (tappio)	1 209 762,71	1 263 150,65

Tase

	31.12.2010	31.12.2009
VASTAAVAA	31.12.2010	31.12.2009
Pysyvät vastaavat		
Aineettomat hyödykkeet		
Aineettomat oikeudet	92 210,15	141 464,44
Aineettomat hyödykkeet yhteensä	92 210,15	141 464,44
Aineelliset hyödykkeet		
Koneet ja kalusto	109 934,59	146 062,51
Aineelliset hyödykkeet yhteensä	109 934,59	146 062,51
Sijoitukset		
Osakkeet ja osuudet	381,78	381,78
Sijoitukset yhteensä	381,78	381,78
Pysyvät vastaavat yhteensä	202 526,52	287 908,73
Saamiset		
Lyhytaikaiset saamiset		
Myyntisaamiset	1 953 168,05	1 794 184,03
Ennakkosaamiset	0,00	512 846,52
Muut saamiset	5 835,16	233 464,31
Siirtosaamiset	52 442,18	44 600,57
Lyhytaikaiset saamiset yhteensä	2 011 445,39	2 585 095,43
Rahat ja pankkisaamiset	12 967 996,78	16 087 148,30
Vaihtuvat vastaavat yhteensä	14 979 442,17	18 672 243,73
Vastaavaa yhteensä	15 181 968,69	18 960 152,46
VASTATTAVAA	31.12.2010	31.12.2009
Oma pääoma		
Osakepääoma	12 500 000,00	12 500 000,00
Vararahasto	0,00	4 427 112,14
Edellisten tilikausien tulos	-309 109,51	-1 572 260,16
Tilikauden voitto (tappio)	1 209 762,71	1 263 150,65
Oma pääoma yhteensä	13 400 653,20	16 618 002,63
Vieras pääoma		
Lyhytaikainen vieras pääoma		
Saadut ennakot	0,00	513 759,22
Ostovelat	178 977,61	220 748,33
Muut velat	494 622,97	439 370,99
Siirtovelat	1 107 714,91	1 168 271,29
Lyhytaikainen vieras pääoma yhteensä	1 781 315,49	2 342 149,83
Vieras pääoma yhteensä	1 781 315,49	2 342 149,83
Vastattavaa yhteensä	15 181 968,69	18 960 152,46

Tilinpäätöksen laatimista koskevat liitetiedot

1. Tilinpäätöksen laadintaperiaatteet

1.1 Arvostusperiaatteet

Käyttöomaisuuden tasearvot perustuvat alkuperäisiin hankintamenoihin vähennettynä suunnitelman mukaisilla poistoilla. Koneet ja kalusto poistetaan 25 % menojäännöspoistona. Atk-ohjelmien lisenssit poistetaan 5 vuodessa tasapoistoina. Muut pitkävaikutteiset menot poistetaan 5 vuodessa tasapoistoina.

Valuuttamääräiset erät

Ulkomaan määräiset saamiset ja velat on arvostettu Euroopan keskuspankin tilinpäätöspäivän keskikurssiin.

1.2 Tilinpäätöksen vertailukelpoisuus

Kirjausperiaatteet ovat pysyneet vuonna 2010 samoina kuin vuonna 2009.

2. Tuloslaskelmaa koskevat liitetiedot

2.1 Henkilöstökulut ja henkilöstön keskimääräinen lukumäärä

	2010	2009
Palkat	3 355 676,50	3 493 946,81
Toimitusjohtajan sekä hallituksen palkat ja palkkiot	322 487,76	320 453,10
Eläkekulut	632 353,06	648 420,57
Muut henkilösivukulut	172 753,72	167 018,14
Yhteensä	4 483 271,04	4 629 838,62

Luontoisetujen yhteenlasketut raha-arvot	72 744,59	80 417,92
Henkilökunnan lukumäärä		
Tilikauden lopussa	57	57
Keskimäärin tilikauden aikana	58	57

2.2 Poistot

Tilikauden suunnitelman mukaiset poistot

Aineettomat hyödykkeet

Atk-ohjelmien käyttöoikeudet	-57 928,32	-54 732,54
------------------------------	------------	------------

Aineelliset hyödykkeet

Koneet ja kalusto	-38 336,47	-48 781,33
-------------------	------------	------------

Tilikauden poistot yhteensä	-96 264,79	-103 513,87
------------------------------------	-------------------	--------------------

2.3 Liiketoiminnan muut kulut

Hallinnon kulut	-792 330,76	-745 999,38
Toimitilakulut	-515 511,03	-577 631,83
Puhelin-, tietoliikenne ja toimistokulut	-437 075,95	-499 927,26
Markkinointikulut	-136 211,34	-132 841,18
Matkakulut	-121 922,51	-104 403,05
Edustuskulut	-2 084,43	-1 722,38
Muut liiketoiminnan kulut	-171 751,04	-167 406,62
Yhteensä	-2 176 887,06	-2 229 931,70

2.4 Rahoitustuotot ja -kulut

	2010	2009
Rahoitustuotot		
Korkotuotot	213 355,69	270 197,24
Valuuttakurssivoitot	1 856,79	509,43
Osinkotuotot	45,36	28,35
Rahoitustuotot yhteensä	215 257,84	270 735,02
Rahoituskulut		
Korkokulut	-258,56	-974,45
Valuuttakurssitappiot	-352,64	-1 187,64
Rahoituskulut yhteensä	-611,20	-2 162,09
2.5 Tilintarkastajien palkkiot		
Tilintarkastuspalkkiot	-28 223,81	-28 591,57
Muut palkkiot	-6 776,71	-3 889,00
Yhteensä	-35 000,52	-32 480,57

3. Taseen vastaavaa koskevat liitetiedot

3.1 Pysyvien vastaavien muutokset

Aineettomat hyödykkeet

	2010	2009
Hankintameno 1.1.	293 247,96	223 211,82
Tilikauden lisäykset	8 674,03	72 693,87
Tilikauden vähennykset	0,00	-2 657,73
Hankintameno 31.12.	301 921,99	293 247,96
Kertyneet poistot 1.1.	151 783,52	97 050,98
Tilikauden poistot	57 928,32	54 732,54
Kertyneet poistot 31.12.	209 711,84	151 783,52
Tasearvo 31.12.	92 210,15	141 464,44

Aineelliset hyödykkeet

Hankintameno 1.1.	720 029,44	660 526,33
Tilikauden lisäykset	2 208,55	59 503,11
Tilikauden vähennykset	0,00	0,00
Hankintameno 31.12.	722 237,99	720 029,44
Kertyneet poistot 1.1.	573 966,93	525 185,60
Tilikauden poistot	38 336,47	48 781,33
Kertyneet poistot 31.12.	612 303,40	573 966,93
Tasearvo 31.12.	109 934,59	146 062,51

Yhtiöllä ei ole poistoeroa

Sijoitukset

	Kirjanpitoarvo	Markkina-arvo
Osakkeet ja osuudet	381,78	1 436,40

3.2 Saamiset

	2010	2009
Muut saamiset		
Ennakkomaksut	0,00	135 448,12
Saatujen ennakkomaksujen alv	0,00	92 645,11
Matkaennakot	5 835,16	5 371,08

	5 835,16	233 464,31
--	-----------------	-------------------

3.3 Siirtosaamiset

Pankkitilin joulukuun korkojaksotus	5 633,25	5 450,28
Kulujaksotukset	46 808,93	37 042,89
Eläkevakuutusmaksusaamiset	0,00	208,56
Työnantajan pakolliset vakuutusmaksut	0,00	1 898,84
	52 442,18	44 600,57

4. Taseen vastattavaa koskevat liitetiedot

4.1 Oma pääoma

Sidottu oma pääoma

	2010	2009
Osakepääoma 1.1.	12 500 000,00	12 500 000,00
Lisäys 1.1.-31.12.	0,00	0,00
Osakepääoma 31.12.	12 500 000,00	12 500 000,00
Vararahasto 1.1.	4 427 112,14	4 427 112,14
Vähennys 1.1.-31.12.	-4 427 112,14	0,00
Vararahasto 31.12.	0,00	4 427 112,14

Sidottu oma pääoma yhteensä	12 500 000,00	16 927 112,14
------------------------------------	----------------------	----------------------

Vapaa oma pääoma

Voitto/tappio edellisiltä tilikausilta 1.1.	-309 109,51	-1 572 260,16
Osingonjako	0,00	0,00
Voitto/tappio edellisiltä tilikausilta 31.12.	-309 109,51	-1 572 260,16
Tilikauden voitto/tappio	1 209 762,71	1 263 150,65

Vapaa oma pääoma yhteensä	900 653,20	-309 109,51
----------------------------------	-------------------	--------------------

Oma pääoma yhteensä 31.12.	13 400 653,20	16 618 002,63
-----------------------------------	----------------------	----------------------

Yhtiöllä ei ole voitonjakokelpoista vapaata omaa pääomaa

4.2 Lyhytaikaisen vieras pääoma

Siirtovelat

Vuosilomapalkat sosiaalikuluihin	553 140,18	512 400,79
Palkkavelat sosiaalikuluihin	400 000,00	536 091,60
Liikasuoritukset asiakkailta	0,00	713,45
Eläkevakuutusmaksuvelat	2 824,68	0,00
Työnantajan pakolliset vakuutusmaksut	1 074,43	0,00
Kulujaksotukset tilikaudelle	150 675,62	119 065,45

Siirtovelat yhteensä	1 107 714,91	1 168 271,29
-----------------------------	---------------------	---------------------

5. Vakuuksia ja vastuusitoumuksia koskevat liitetiedot

5.1 Vakuudet ja vastuut

Muut omat vastuut

Vuokravastuut alle vuoden	656 177,52	564 784,80
Vuokravastuut yli vuoden	1 372 001,60	1 895 654,16
Tullitakaus	25 000,00	35 000,00
Leasing-vastuut alle vuoden	109 307,83	117 203,38
Leasing-vastuut yli vuoden	66 168,48	59 538,62

	2 228 655,43	2 672 180,96
--	---------------------	---------------------

5.2 Kesken olevat oikeudenkäynnit

Yhtiöllä oli vuoden 2010 lopussa markkinaoikeudessa vireillä neljä ja korkeimmassa hallinto-oikeudessa kaksi kilpailutukseen liittyvää oikeudenkäyntiä. Vuonna 2010 yhtiö sai yhden korkeimman hallinto-oikeuden kilpailuttamiseen liittyvän ratkaisun ja kaksi markkinaoikeuden ratkaisua. Lisäksi kolme markkinaoikeusjuttua päättyi raukeamiseen hakemusten peruuttamisen vuoksi. Yhtiö sai lisäksi yhden asiakirjajulkisuutta koskevan hallinto-oikeuden ratkaisun. Korkeimman hallinto-oikeuden ratkaisua lukuun ottamatta kaikki tuomioistuinten ratkaisut olivat yhtiölle myönteisiä.

Tilinpäätöksen ja toimintakertomuksen allekirjoitus

Helsingissä 17.3.2011



Jarmo Kilpelä
Hallituksen puheenjohtaja




Hannu Mäkinen
varapuheenjohtaja



Tiina Lukkari



Marja-Leena Rinkineva



Anssi Pihkala
toimitusjohtaja

Tilintarkastusmerkintä

Suoritetusta tilintarkastuksesta on tänään annettu kertomus.

Helsingissä 17.3.2011

Tuokko-Tilintarkastus Oy, KHT-yhteisö



Timo Tuokko
KHT

Tilintarkastuskertomus

Hansel Oy:n yhtiökokoukselle

Olemme tilintarkastaneet Hansel Oy:n kirjanpidon, tilinpäätöksen, toimintakertomuksen ja hallinnon tilikaudelta 1.1.-31.12.2010. Tilinpäätös sisältää taseen, tuloslaskelman, rahoituslaskelman ja liitetiedot.

Hallitus ja toimitusjohtaja vastaavat tilinpäätöksen ja toimintakertomuksen laatimisesta ja siitä, että ne antavat oikeat ja riittävät tiedot Suomessa voimassa olevien tilinpäätöksen ja toimintakertomuksen laatimista koskevien säännösten mukaisesti. Hallitus vastaa kirjanpidon ja varainhoidon valvonnan asianmukaisesta järjestämisestä ja toimitusjohtaja siitä, että kirjanpito on lainmukainen ja varainhoito luotettavalla tavalla järjestetty.

Velvollisuutenamme on antaa suorittamamme tilintarkastuksen perusteella lausunto tilinpäätöksestä ja toimintakertomuksesta. Tilintarkastuslaki edellyttää, että noudatamme ammattieettisiä periaatteita. Olemme suorittaneet tilintarkastuksen Suomessa noudatettavan hyvän tilintarkastustavan mukaisesti. Hyvä tilintarkastustapa edellyttää, että suunnittelemme ja suoritamme tilintarkastuksen hankkiaksemme kohtuullisen varmuuden siitä, onko tilinpäätöksessä tai toimintakertomuksessa olennaista virheellisyttä ja siitä, ovatko hallituksen jäsenet tai toimitusjohtaja syyllystyneet tekoon tai laiminlyöntiin, josta saattaa seurata vahingonkorvausvelvollisuus yhtiötä kohtaan taikka rikoneet osakeyhtiölakia tai yhtiöjärjestystä.

Tilintarkastukseen kuuluu toimenpiteitä tilintarkastusevidenssin hankkimiseksi tilinpäätökseen ja toimintakertomukseen sisältyvistä luvuista ja niissä esitettävistä muista tiedoista. Toimenpiteiden valinta perustuu tilintarkastajan harkintaan, johon kuuluu väärinkäytöksestä tai virheestä johtuvan olennaisen virheellisuuden riskien

arvioiminen. Näitä riskejä arvioidessaan tilintarkastaja ottaa huomioon sisäisen valvonnan, joka on yhtiössä merkityksellistä oikeat ja riittävät tiedot antavan tilinpäätöksen ja toimintakertomuksen laatimisen kannalta. Tilintarkastaja arvioi sisäistä valvontaa pystyäkseen suunnittelemaan olosuhteisiin nähden asianmukaiset tilintarkastustoimenpiteet mutta ei siinä tarkoituksessa, että hän antaisi lausunnon yhtiön sisäisen valvonnan tehokkuudesta. Tilintarkastukseen kuuluu myös sovellettujen tilinpäätöksen laatimisperiaatteiden asianmukaisuuden, toimivan johdon tekemien kirjanpidollisten arvioiden kohtuullisuuden sekä tilinpäätöksen ja toimintakertomuksen yleisen esittämistavan arvioiminen.

Käsityksemme mukaan olemme hankkineet lausuntonme perustaksi tarpeellisen määrän tarkoitukseen soveltuva tilintarkastusevidenssiä.

Lausunto tilinpäätöksestä ja toimintakertomuksesta

Lausuntonamme esitämme, että tilinpäätös, joka osoittaa tilikaudelta voittoa 1.209.762,71 euroa, ja toimintakertomus antavat Suomessa voimassa olevien tilinpäätöksen ja toimintakertomuksen laatimista koskevien säännösten mukaisesti oikeat ja riittävät tiedot yhtiön toiminnan tuloksesta ja taloudellisesta asemasta. Toimintakertomuksen ja tilinpäätöksen tiedot ovat ristiriidattomia.

Muut lausunnot

Puollamme tilinpäätöksen vahvistamista. Hallituksen esitys taseen osoittaman voiton käyttämisestä on osakeyhtiölain mukainen. Puollamme vastuuvapauden myöntämistä hallituksen jäsenille sekä toimitusjohtajalle tarkastamaltamme tilikaudelta.

Helsingissä 17.3.2011

Tuokko-Tilintarkastus Oy, KHT-yhteisö



Timo Tuokko, KHT

Vastuullisuusraportin sisälly

1 Vastuullisuusraportti 2010		6 Sosiaalinen vastuu	33
1.1 Johdanto	21	6.1 Henkilöstö	33
1.2 Raportin rakenne	21	6.2 Työsuhteet	35
1.3 Vastuullisuus osana strategiaa ja vastuullisuusyön organisoiminen	22	6.3 Virkistystoiminta	35
1.4 Saavutukset 2010	22	6.4 Työtyytyväisyys ja esimiestoiminta	35
2 Perustiedot	24	6.5 Henkilöstön koulutus ja kehityskeskustelut	35
2.1 Perustiedot Hansel Oy:stä	24	6.6 Asiakastytyväisyys	36
2.2 Organisaation rakenne	24	6.7 Sopimustoimittajatytyväisyys	37
3 Hallintokäytännöt	25	6.8 Paikallisyhteisö ja määräystenmukaisuus	37
3.1 Hallintoelinten kokoonpano	25	7 Ympäristövastuu	38
3.2 Työnantajajärjestöt ja toiminta henkilöstöryhmien kanssa	27	8 Vastuulliset hankinnat	39
3.3 Hansel Oy:n arvot	27	8.1 Vastuullinen hankintatoimi	39
3.4 Eettiset ohjeet	27	8.2 Kestävä kehitys ja ympäristönäkökohtien huomioiminen puitejärjestelyissä	40
3.5 Jäsenyydet järjestöissä ja sidonnaisuudet	27	8.2.1 Tietokoneet ja oheislaitteet	40
3.6 Ulkopuoliset työryhmät	28	8.2.2 Sähkö	41
3.7 Avoimuus ja viestintäpolitiikka	29	8.2.3 Huoltolennot	41
3.8 Sidosryhmäanalyysi	29	8.2.4 Videoneuvottelupalvelut	41
4 Riskianalyysi	31	8.2.5 Toimistokalusteet	41
4.1 Riskit ja riskienhallinta	31	8.2.6 Tulostusympäristö kokonaispalveluna	41
4.2 Tietoturvallisuus	31	8.2.7 Painatus- ja tulostuspalvelut	41
5 Taloudellinen vastuu	32	8.2.8 Kotimaan majoituspalvelut	41
5.1 Tuottavuutta valtion hankintatoimeen	32	9 Hansel Oy:n raportin vertailu Global Reporting Initiativen suositukseen	43
5.2 Työsuhte-edut	33	10 Tunnuslukujen laskentakaavat ja laskentaperiaatteet	48
5.3 Tulospalkkiot	33		

Hansel Oy:n vastuullisuusraportti

1 Vastuullisuusraportti 2010

1.1 Johdanto

Hansel Oy:n toiminnan lähtökohdat nojaavat vahvasti vastuulliseen toimintaan ja kestäväan kehitykseen. Yhtiön tavoitteena on aikaansaada säästöjä valtion hankintatoimeen tarjoamalla valtion hankintayksiköille valmiiksi kilpailutettuja puitesopimuksia tuotteista ja palveluista.

Valtioneuvosto on julkaissut 8.4.2009 periaatepäätöksen kestävien valintojen edistämisestä julkisissa hankinnoissa. Päätöksessä esitettyjen linjausten mukaisesti valtio pyrkii vähentämään julkisen sektorin ympäristökuormitusta ja ilmastovaikutuksia.

Periaatepäätöksen linjaukset ja kestävät hankinnat huomioidaan myös valtion konsernitason hankintastrategiassa, jonka mukaan valtion ympäristönäkökulma tulisi huomioida kaikissa valtion keskushallinnon hankinnoissa vuoteen 2015 mennessä. Nämä tavoitteet ovat valtion keskushallinnolle velvoittavia, valtion paikallishallinnolle, kunnille ja valtionyhtiöille suositeltavia. Ympäristönäkökohtien lisäksi valtion konsernitason hankintastrategia nostaa esille sosiaaliset näkökohdat hankinnoissa ja tavoitteena on, että tulevaisuudessa näihin asioihin kiinnitetään nykyistä enemmän huomiota.

Hansel Oy:llä on tärkeä rooli valtionhallinnon kestäväan kehityksen ja vastuullisuuden kehittäjänä. Puitejärjestelyjen kautta tehtävien kestävien hankintojen kautta voidaan vaikuttaa esimerkiksi uusien kestäväan kehityksen kannalta parempien tuotteiden ja palveluiden syntymiseen. Yhtiön hallintoelinten puitejärjestelyjen kautta valtion hankintayksiköt voivat halutessaan hankkia tuotteita ja palveluita, joissa kestävä kehitys on valmiiksi huomioitu.

Järjestelmällinen ympäristöasioiden huomioiminen Hansel Oy:n toiminnassa alkoi vuoden 2006 lopulla. Vuonna 2007 yhtiössä toteutettiin ympäristöhanke, jonka tavoitteena oli kehittää yhtiölle toimintamalli ympäristökysymysten huomioimiseen kilpailutuksissa. Hanke, johon kuului koulutuksen lisäksi kolme pilottikilpailutusta, toteutettiin yhteistyössä Suomen ympäristökeskuksen kanssa. Vuoden 2008 aikana ympäristökysymysten huomioiminen vakiinnutettiin osaksi yhtiön kilpailutusprosessia. Syksyn 2009 aikana yhtiössä toteutettiin laaja vastuullisuusprojekti, jonka tavoitteena oli laajentaa näkökulmaa huomioimaan myös muita vastuullisuuden osa-alueita. Vuonna 2009 ja 2010 yhtiö on panostanut vastuullisuusopintuun, johon on johdon lisäksi osallistunut useita yhtiön asiantuntijoita. Hansel Oy huomioi

vastuullisuuden ja kestäväan kehityksen periaatteet myös sisäisessä toiminnassaan ja yhtiölle myönnettiin WWF:n Green Office -merkki 2009.

1.2 Raportin rakenne

Tämä on Hansel Oy:n toinen vastuullisuusraportti ja käsittää 1.1-31.12.2010 välisen ajan. Hansel Oy:n vastuullisuusraportti julkaistaan vuosittain osana vuosikertomusta. Vuoden 2010 raportti on aiempaa laajempi, koska vastuullisuutta lähestytään tällä kertaa kahdesta eri näkökulmasta.

Ensimmäinen kokonaisuus keskittyy yhtiön sisäisen toiminnan vastuullisuuteen ja sen mittareihin. Hansel Oy:n määritelmien mukaan muun muassa hyvä taloudenhoito, tehokas resurssien käyttö, henkilökunnan työtytyväisyyden varmistaminen sekä asiakas- ja toimittajatytyväisyyden kehittäminen ovat esimerkkejä sisäisen toiminnan vastuullisuudesta.

Toisessa kokonaisuudessa keskitytään yhtiön kilpailuttamien puitejärjestelyjen vastuullisuuteen ja siihen, miten yhteishankinnoissa voidaan huomioida vastuullisuus ja kestävä kehitys. Hansel Oy huomioi valtioneuvoston periaatepäätöksessä esitetty linjaukset kestävien valintojen edistämisestä julkisissa hankinnoissa. Yhtiön kaikki voimassa olevat puitejärjestelyt on käyty läpi ja arvioitu täyttykö periaatepäätöksen ympäristönäkökulma. Kaikissa uusissa puitejärjestelyissä tavoitteena on, että kriteeri täyttyy. Yhtiö tulee kehittämään myös jatkossa puitejärjestelyihin liittyvää vastuullisuusraportointia.

Raportin alussa on yhteenveto vuoden 2010 tärkeimmistä saavutuksista sekä perustietoa Hansel Oy:stä ja sen hallintokäytännöistä. Tässä osuudessa kerrotaan myös, miten yhtiön vastuullisuusohjelmaa on viime vuosien aikana edistetty ja miten vastuullisuusyhtiössä on organisoitu. Raportin alussa esitellään myös yhtiön arvot, eettiset ohjeet ja jäsenyydet yhteiskuntavastuun kannalta olennaisissa järjestöissä.

Tavoitteena on esitellä vastuullisuuteen liittyvät asiat mahdollisimman kattavasti. Raportin rakenne perustuu kansainvälisesti hyväksytyyn Global Reporting Initiative GRI G3 -ohjeistoon. GRI-ohjeiston mukaisesti lopussa on esitetty taulukko, josta ilmenee raportin perussisältö, sekä tieto siitä, mistä tiedot löytyvät. Mikäli tietoa ei ole saatavilla, on siitä maininta perusteluineen taulukossa. Osa tiedoista sisältyy tilinpäätökseen. Tunnuslukujen laskentakaavat ja tarkemmat raportointiperiaatteet löytyvät raportin lopusta.



Hansel Oy:n vastuullisuusraportti on julkaistu suomeksi ja ruotsiksi ja se on luettavissa osoitteessa www.hansel.fi. Vastuullisuusraportti on varmennettu tilintarkastusyhteisö PricewaterhouseCoopers Oy:n toimesta.

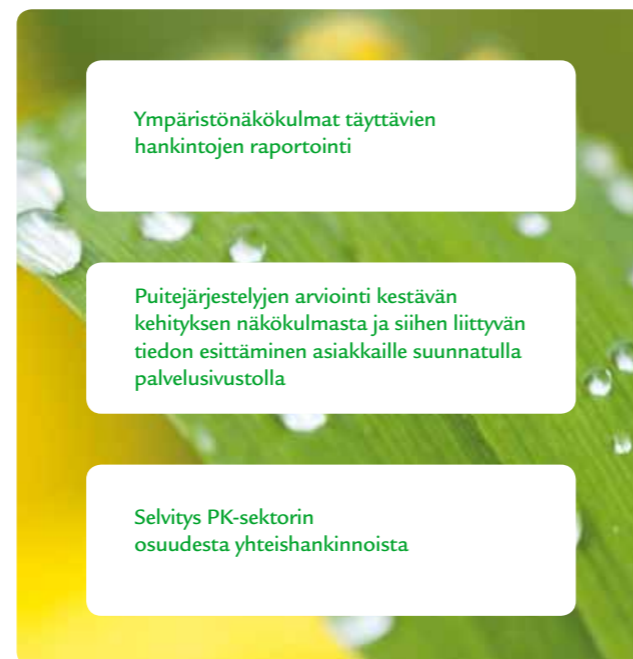
1.3 Vastuullisuus osana strategiaa ja vastuullisuustyön organisoiminen

Kestävä kehitys huomioitiin kattavasti Hansel Oy:n strategiatyössä, joka tehtiin syksyllä 2010. Yhtiöllä on viisi strategista teemaa, joista yksi on ”Teemme vastuullisesti ja tehokkaasti oikeita asioita”. Nostamalla vastuullisuus yhdeksi strategiseksi pääteemaksi halutaan varmistaa, että vastuullisuus integroidaan pidemmällä tähtäimellä yhtiön kaikkeen toimintaan ja tekemiseen. Hansel Oy:ssä vastuullisuus tarkoittaa ennen kaikkea vastuullisen hankinnan jatkuvaa kehittämistä, hyvää henkilöstöpolitiikkaa ja oman toiminnan ympäristövaikutusten minimointia.



Vastuullisuustyötä johdetaan Hansel Oy:ssä vastuullisuusryhmän kautta. Ryhmä on luonteeltaan poikkitieteellinen ja siihen on kerätty osaamista organisaation eri toimintoista. Ryhmän pääasiallisiin tehtäviin kuuluu kehittää, jalkauttaa ja tiedottaa kestävä kehityksen asioista. Ryhmällä on myös omat sidosryhmänsä muissa organisaatioissa ja ryhmän jäsenet tekevät yhteistyötä yli organisaatio-rajoiden muiden vastaavien ryhmien kanssa.

1.4 Saavutukset 2010



Vuoden 2009 valtioneuvoston periaatepäätöksen mukaisesti valtion keskushallinnon hankinnoissa vähintään 70 prosentissa tulee ottaa ympäristönäkökulma huomioon vuonna 2010. Valtioneuvoston linjaukset huomioidaan yhteishankinnoissa, periaatepäätöksen mukaiset puitejärjestelyt on yhtiön palvelusivustolla merkitty vihreällä tunnukseksi. Tämän lisäksi palvelusivustolla on kerrottu millä tavalla kyseisessä puitejärjestelyssä vastuullisuus on huomioitu. Syksystä 2010 lähtien Hansel Oy:n raportointijärjestelmästä on voinut seurata ympäristökriteerit täyttäviä hankintoja. Vuoden 2010 hankinnoista 53 prosenttia täytti kriteerit.

Yhteishankinnat 2010, joissa ympäristönäkökulma on huomioitu vuoden 2009 periaatepäätöksen mukaisesti

Hankintasektori	Toimiala	Yhteishankinnat 2010 tuhatta €	Ympäristö huomioitu tuhatta €	Ympäristö huomioitu %
Tietohallinnon hankinnat	Tietoliikennehankinnat	23 017	2 542	11
	IT laitehankinnat	84 171	79 951	95
	Ohjelmistohankinnat	23 870	0	0
	IT palveluhankinnat	34 899	0	0
	Yhteensä	165 956	82 493	50
Hallinnon palveluhankinnat	Talouden hallinta	35 702	21 684	61
	Organisaation ja henkilöstön kehittäminen	68 979	0	0
	Matkustuksen hallinta	71 811	58 636	82
	Yhteensä	176 492	80 320	46
Materiaalihankinnat ja tekniset palveluhankinnat	Ajoneuvo- ja kuljetushankinnat	44 001	40 551	92
	Materiaali ja kiinteistöhallinnan hankinnat	48 977	24 663	50
	Toimistohankinnat	52 249	46 336	89
	Energiahankinnat	65 669	19 148	29
	Yhteensä	210 896	130 697	62
Yhteensä	553 345	293 511	53%	

Markkinoiden toimivuuden varmistaminen on osa vastuullisuutta. Hansel Oy seuraa säännöllisesti miten yhtiön puitejärjestelyjen kautta tehtävät hankinnat jakaantuvat pienten ja keskisuurten sekä suurten yritysten välillä. Hansel Oy:n laatimien selvitysten mukaan yhteishankintojen kokonaismäärästä pk-yritysten osuus oli 36,7 prosenttia vuonna 2010 (37,5 prosenttia vuonna 2009). Käytännössä tämä tarkoittaa, että hankintoja tehtiin pk-yrityksiltä Hansel Oy:n sopimuksia hyödyntäen 203 miljoonalla eurolla vuonna 2010 (201 miljoonaa euroa vuonna 2009).

Pk-yrityksen määrittelyssä käytettiin Euroopan komission mukaista määritelmää¹. Pk-yritysten osuus Hansel

Pk-yritysten osuus Hansel Oy:n puitejärjestelyjen kautta tehtävästä myynnistä

	2010	2009	Muutosprosentti
Prosenttia kokonaisyhteishankinnasta	36,7 %	37,5 %	-0,8 %
			Muutos, M€
Myynti, miljoonaa euroa	203,3 €	200,6 €	2,7 €

Oy:n toimittajista on 71 prosenttia (edellinen vuosi 64 prosenttia). Selvityksessä huomioitiin ainoastaan suorassa sopimussuhteessa Hansel Oy:n olevat toimittajat, alihankkijat eivät olleet mukana. Euroopan komission julkaisemien tietojen mukaan pk-yritysten osuus julkisista hankinnoista EU-tasolla on 34 prosenttia.²

Hansel Oy on teettänyt selvityksen miten julkiseen kilpailutusprosessiin osallistuneiden yritysten työntekijät kokevat ympäristönäkökohtien huomioimisen kilpailutuksissa. Johtopäätöksenä voidaan todeta, että asiaa pidetään tärkeänä vaikkakin vaikeana asiana julkisissa kilpailutuksissa. Lisäksi todettiin, että kilpailuttajan ja toimittajien yhteistyö on tärkeää jo ympäristökriteerien suunnitteluvaiheessa. Lokakuussa 2010 valmistunut tutkimus oli pro gradu työ, jonka Aalto yliopiston kauppa- korkeakoulun opiskelija Tuomo Mikola teki Hansel Oy:n toimeksiannosta.

Hansel Oy valittiin kolmen parhaan joukkoon Best Travel Policy Compliance Programme -kategoriassa European Travel Buyer Awards -kilpailussa, jonka palkinnot jaettiin Lontoossa 9.2.2010. Valinnan suoritti kansainvälinen arvostelulautakunta, johon kuului yhdeksän matkustusalan ammattilaista. Hansel Oy:n asetti ehdolle Suomen Liikematkatyöryhmä ry (FBTA).

¹ Henkilöstön lukumäärä alle 250, liikevaihto enintään 50 miljoonaa euroa ja tase enintään 43 miljoonaa euroa. Yritysten on lisäksi täytettävä ns. riippumattomuuskriteeri, jonka mukaan suuri yritys ei omista yli 25 prosentin osuutta pk-yrityksestä

² Euroopan komission verkkosivusto, tiedosto haettu 23.2.2011.

http://ec.europa.eu/enterprise/policies/sme/business-environment/files/smes_access_to_public_procurement_final_report_executive_summary_2010_en.pdf



2 Perustiedot

2.1 Perustiedot Hansel Oy:stä

Hansel Oy on Suomen valtion yhteishankintayksikkö, joka kilpailuttaa ja ylläpitää palveluita ja tuotteita koskevia puitejärjestelyitä valtion hankintayksiköille, kuten ministeriöille ja niiden alaisille virastoille sekä valtion laitoksille ja liikelaitoksille. Yhtiöllä on yksi toimipiste ja se sijaitsee Helsingissä Pääpostitalossa. Hansel Oy tekee yhteistyötä eurooppalaisten vastaavien yksiköiden kanssa.

Hansel Oy:n tavoitteena on lisätä valtion hankintatoimen tuottavuutta kilpailukykyisten ja laadukkaiden puitejärjestelyiden avulla. Yhteishankintayksikön tehtävä on määritelty julkisia hankintoja koskevassa lainsäädännössä ja valtion hankintastrategiassa.

2.2 Organisaation rakenne

Organisaation rakenteeseen tehtiin muutoksia joulukuussa 2010 ja tammikuussa 2011. Yhtiöön perustettiin

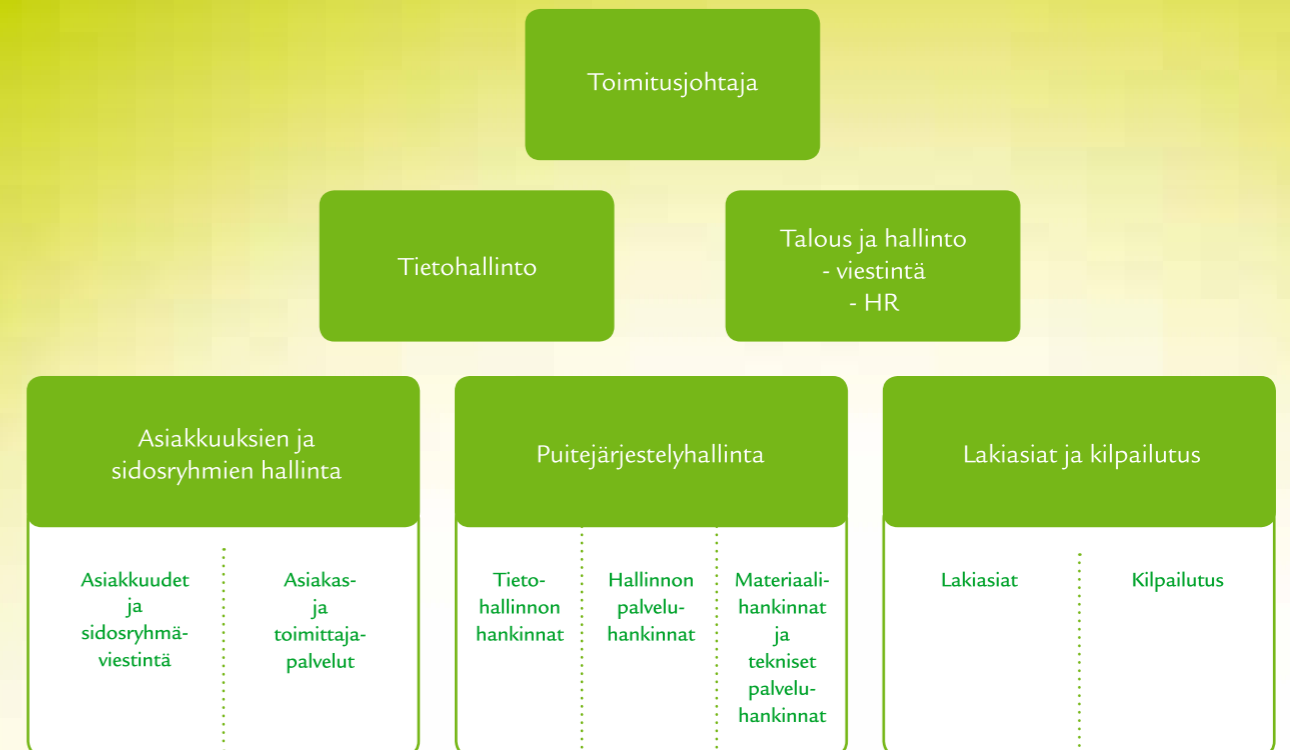
1.12.2010 toimialajohtajan tehtävä. Toimialajohtaja vastaa puitejärjestelyhallinnasta. Hansel Oy:n puitejärjestelyt jakaantuvat kolmeen hankintasektoriin: Hallinnon palveluhankinnat, Materiaalihankinnat ja tekniset palveluhankinnat sekä Tietohallinnon hankinnat.

Asiakkuuksien ja sidosryhmien hallinta -osasto jaettiin kahteen yksikköön: Asiakkuudet ja sidosryhmäviestintä sekä Asiakas- ja toimittajapalvelu, johon sisältyy myös markkinointi.

Laki- ja kilpailuttamisyksikköä muutettiin siten, että osa kilpailuttamiskonsulteista sijoitettiin suoraan hankintasektoreille. Muutoksella tavoitellaan parempaa tehokkuutta ja erikoistumisen mukanaan tuomia hyötyjä. Tietohallinto siirrettiin kilpailutusyksiköstä omaksi erilliseksi yksiköksi, joka toimii suoraan toimitusjohtajan alaisuudessa.

Yhtiön tukitoimintoja tarjoavat laki- ja kilpailutusyksiköt, viestintä sekä talousosasto.

Hansel Oy:n organisaatio 1.12.2010 lukien



3 Hallintokäytännöt

Hansel Oy:n päätöksenteossa noudatetaan Suomen osakeyhtiölakia ja yhtiön yhtiöjärjestystä.

3.1 Hallintoelinten kokoonpano

Hansel Oy:n hallituksen valitsee yhtiökokous. Yhtiökokous valitsi hallitukseen viisi jäsentä, joista yksi on henkilöstön edustaja. Henkilöstön edustajana hallituksessa toiminut Susanna Närvänen nimitettiin johtoryhmään 1.12.2010, jolloin hän erosi hallituksen jäsenyydestä. Hallituksen jäsenet eivät ole yhtiön toimivan johdon jäseniä. Hallituksessa on nyt neljä jäsentä, joista kaksi on naisia.

Hallituksen jäsenten valinta suoritetaan valtioneuvoston omistajapolitiikkaa käsittelevän periaatepäätöksen linjausten mukaisesti. Hallitusjäseniä ehdotettaessa keskeisiä perusteita ovat ehdokkaiden kokemus, asiantunte-

mus ja riippumattomuus sekä hallitusten yhteistyökyvyyn ja monipuolisen osaamisen varmistaminen. Periaatepäätöksessä esitetään myös valtion omistajaohjauksen lähtökohdat ja omistajapoliittiset tavoitteet.

Hallitus seuraa vastuullisuuden johtamista osana yhtiön strategista johtamista. Hallitus käsittelee vastuullisuusraportin luonnoksen ja kommentoi sitä. Hallitus ei ole nimennyt keskuudestaan erityisesti yhteiskuntavastuuseen perehtyviä jäseniä, eikä hallituksen palkkioita ole sidottu yhteiskuntavastuutyön tuloksiin.

Hansel Oy:n johtoryhmän nimittää hallitus toimitusjohtajan esityksestä. Johtoryhmässä on toimitusjohtajan lisäksi neljä henkilöä. Johtoryhmässä on kaksi miestä ja kolme naista. Joidenkin työntekijöiden henkilökohtaisiin tavoitteisiin on kirjattu vastuullisuustyön osa-alueita, kuten esimerkiksi kestävä kehitys ja vastuullisuusraportoinnin edistäminen.

Yhteistyö

- Toimimme luotettavana kumppanina
- Toimintamallimme on avoin ja läpinäkyvä

Asiantuntemus

- Olemme hankintatoimen asiantuntija ja kehittäjä
- Vaalimme alamme edelläkävijyyttä ja vahvaa osaamista

Vastuullisuus

- Toimimme rehdisti ja kestävän kehityksen periaatteet huomioiden
- Olemme hyvä työnantaja henkilöstölle

3.2 Työnantajajärjestöt ja toiminta henkilöstöryhmien kanssa

Hansel Oy on Palvelualojen työnantajat PALTA ry:n (entinen Erityispalvelujen Työnantajaliitto ry) jäsen. PALTA ry on 1.1.2011 perustettu työnantajaliitto, jonka jäsenmäärä on noin 1700 yritystä ja yhteisöä, joiden palveluksessa työskentelee noin 140 000 henkilöä. PALTA on jäsentensä palveluksessa työskentelevän henkilöstön määrällä mitattuna EK:n toiseksi suurin jäsenliitto.

Noin puolet Hansel Oy:n henkilöstöstä kuuluu ammattiliittoihin. Yhtiön henkilöstöä edustava yhdistys (Hyry) on Akavan yksityisen sektorin neuvottelujärjestönä toimivan Ylemmät Toimihenkilöt YTN ry:n jäsenjärjestö. Henkilöstöä edustaa työntekijöiden keskuudesta valittu luottamusvaltuutettu ja hänen varamies.

3.3 Hansel Oy:n arvot

Hansel Oy:n työntekijät ovat olleet määrittelemässä yhtiön arvoja. Viimeksi vuonna 2008 käytiin arvokeskustelu, johon koko henkilökunta sai osallistua. Keskustelua käytiin työpajoissa, henkilöstökyselyn muodossa sekä henkilöstötilaisuuksissa.

3.4 Eettiset ohjeet

Vuodesta 2005 alkaen Hansel Oy:ssä on ollut voimassa eettinen ohjeistus sopimustoimittajayhteistyön osalta. Eettiset ohjeet käydään läpi yhtiön perehdyttämisohjelmassa, johon kaikki uudet työntekijät osallistuvat. Eettisiä toimintatapoja korostetaan säännöllisesti myös henkilöstötilaisuuksissa.

Ohjeen mukaan toimittajien tai tarjoajien järjestämiin tilaisuuksiin (koulutus-, sosiaaliset ja kulttuuritilaisuudet) osallistutaan vain esimiehen kirjallisen luvan perusteella. Lisäksi Hansel Oy maksaa aina kaikki matka- ja majoituskustannukset pääkaupunkiseudun ulkopuolelle suuntautuvista tilaisuuksista. Saman toimittajan tilaisuuksiin ei osallistuta toistuvasti.

Lisäksi ohjeissa linjataan, että tarjouskilpailun aikana ei pääsääntöisesti osallistuta kilpailuun osallistuvien yritysten järjestämiin tilaisuuksiin, ei hyväksytä niiden esittämiä kutsuja eikä vastaanoteta muita lahjoja kuin mahdollisia joulutervehdyksiä.

Hansel Oy:ssä on käytössä tapahtuma- ja lahjalista. Yhtiön henkilökunta saa vastaanottaa vain tavanomaisia liikelahjoja tai niihin verrattavia arvoltaan kohtuullisia lahjoja. Kaikki työntekijät ovat velvollisia kirjaamaan osallistumisensa tapahtumiin ja vastaanotetut lahjat, joiden arvo on yli 15 euroa. Lounaita ja valtion järjestämiä tilaisuuksia ei merkitä.

Hansel Oy:n omat muistamiset

Hansel Oy:n omissa vieraanvaraisuuden osoituksissa ja henkilökohtaisissa muistamisissa noudatetaan virkamiesetiikkaa ja niiden periaatteita, jotka ovat yleisesti hyväksytyjä valtionhallinnossa. Valtiovarainministeriö on päivittänyt ohjeistusta vieraanvaraisuudesta, eduista ja lahjoista 23.8.2010.

Joulumuistamisen sijaan Hansel Oy tekee vuosittain 850 euron lahjoituksen Lasten ja nuorten sairaalalle. Hansel Oy ei tee muita lahjoituksia.

3.5 Jäsenyydet järjestöissä ja sidonnaisuudet

Hansel Oy on vuonna 2010 ollut seuraavien järjestöjen jäsen: Helsingin kauppakamari, Suomen Osto- ja Logistiikkayhdistys ry (LOGY), Elinkeinoelämän keskusliitto ry, Tietotekniikan Kehittämiskeskus (TIEKE) ry, Suomen liikematkayhdistys ry, ProCom -viestinnän ammattilaiset ry ja IT-Oikeuden yhdistys ry.

Hansel Oy tekee säännöllistä yhteistyötä muiden julkisen alan hankintaorganisaatioiden kanssa. Tätä yhteistyötä tehdään muun muassa Suomen Osto- ja Logistiikkayhdistys LOGY ry:n johtamassa Hankintafoorumissa ja ProHankinta -työryhmässä.

Hansel Oy:n toimitusjohtaja Anssi Pihkala on Suomen Rahapaja Oy:n, KL-Kuntahankinnat Oy:n ja Suomen Osto- ja Logistiikkayhdistys LOGY ry:n hallitusten jäsen ja Valtion talous- ja henkilöstöhallinnon palvelukeskusten (Palkeet) neuvottelukunnan jäsen. Toimitusjohtajalla ei ole merkittäviä osakeomistuksia.

3.6 Ulkopuoliset työryhmät

Hansel Oy:n edustajat osallistuvat asiantuntijoina säännöllisesti työryhmiin, joiden tavoitteena on muun muassa

kansallisen hankintatoimen kehittäminen, vastuullisuuden lisääminen hankinnoissa ja tietoturvallisuuden huomioiminen hankinnoissa.

Tärkeimmät työryhmät, joihin Hansel Oy osallistui vuoden 2010 aikana

Työryhmä	Työryhmän asettaja	Tavoite
Senaatti-kiinteistöjen ja Hansel Oy:n yhteistyöryhmä	Valtiovarainministeriö	Senaatti-kiinteistöjen ja Hansel Oy:n välisen yhteistyön kehittäminen
Työasematarkaisun strateginen ohjausryhmä	Valtiovarainministeriö	Valtion yhteisen työasematarkaisun toteutusta seuraava ja kehittämistä linjaava ohjausryhmä
Turvallisten ICT-hankintojen työryhmä	Hansel Oy:n kokoama työryhmä	Yleisesti käytettyjen palvelu- ja ratkaisuhankintojen suunnittelun ja toteutuksen tukeminen valtiokonsernissa. Tarkastelun painopisteinä ovat ICT-hankinnat sekä puolustus- ja turvallisuusklusterin erityisvaatimukset
Hankintafoorumi	LOGY ry	Vaikuttaa suomalaisen hankintaosaamisen kehittämiseen ja jäsentensä kilpailukykyyn edistämiseen
ProHankinta -työryhmä	Tekes	Organisaatioiden tehokkuuden ja kilpailuedun parantaminen kansallisen hankintaosaamisen keinoin
Valtion sähkönhankinnan ohjausryhmä	Valtiovarainministeriö	Valtion sähkönhankinnan seuranta
Hansel Oy:n neuvottelukunta	Valtiovarainministeriö	Edistää vuorovaikutusta ja yhteistyötä Hansel Oy:n ja valtion hankintayksiköiden välillä
Julkisten hankintojen lainsäädännön kehittämistä arvioiva työryhmä	Euroopan komissio	Arvioi direktiivien soveltamista ja kehittämistarpeita
Valtion tietotekniikkahankintojen tietoturvatyöryhmä	Valtionhallinnon tietoturvallisuuden johtoryhmä VAHTI	Valmistelee ohjetta tietoturvallisuuden huomioimiseksi julkisissa hankinnoissa
Ympäristömerkintälautakunta	SFS Ympäristömerkintä	Edistää pohjoismaisen ja Euroopan ympäristömerkin -Joutsenmerkin ja EU-kukan - toimintaa Suomessa.
Suomen kansallinen puupohjaisten tuotteiden julkisten hankintojen politiikan ohjausryhmä	Työ- ja elinkeinoministeriö	Politiikan laadintatyön ohjaaminen asiantuntijaryhmänä
Edunvalvontapalveluiden tuottamistapaa arvioiva ja kehittävä työryhmä	Oikeusministeriö	Selvittää mahdollisuudet laajentaa edunvalvontapalvelujen ostamista ulkopuolisilta palveluntuottajilta ja laatia ehdotus ostopalvelujen käytön periaatteista.
PEPPOL (Pan-European Public Procurement Online) Suomen työryhmä	Valtiovarainministeriö	Euroopan Komission julkisten hankintojen tietojärjestelmä -hankkeen kehittäminen.
Sähköisten hankintojen työryhmä	Valtiovarainministeriö	Koordinoida Suomen hankintojen sähköistämiseen liittyviä hankkeita



Hansel Oy on vuoden 2010 aikana tehnyt yhteistyötä OECD:n kanssa Sigma-hankkeen yhteydessä. Sigma on EU:n pääasiallisesti rahoittama hanke, jonka tavoitteena on tukea Euroopan unioniin pyrkivien maiden julkisen hallinnon uudistamista.

Työryhmätyöskentelyn lisäksi Hansel Oy antaa asiantuntijalausuntoja, jotka liittyvät valtion hankintatoimeen ja sen kehittämiseen.

3.7 Avoimuus ja viestintäpolitiikka

Hansel Oy:n viestintä on avointa ja johdonmukaista. Viestinnän tavoitteena on muun muassa ylläpitää monipuolista asiantuntijuutta korostavaa yrityskuvaa. Hansel Oy huomioi avoimuuden periaatteet toiminnassaan ja pyrkii myös lisäämään avoimuutta muun muassa hyödyntämällä uusia viestintämenetelmiä, kuten sosiaalisen median työkaluja.

Hansel Oy hyödyntää sosiaalista mediaa välittääkseen tietoa omasta toiminnasta, mutta myös kerätäkseen reaaliaikaista palautetta asiakkailta, toimittajilta ja muilta yhteistyökumppaneilta. Yhtiön ylläpitämien Facebook

-sivujen kautta asiakkaat, toimittajat ja muut sidosryhmät voivat antaa palautetta ja kehitysideoita tai käydä keskustelua puitesopimuksista. Keskustelua ei ole rajattu yhtiön toimesta.

Avoimen ja aktiivisen keskustelun kautta pyritään kehittämään yhtiön toimintamalleja muun muassa vastuullisuuteen ja kestäväan kehitykseen liittyen. Tavoitteena on ylläpitää ja kehittää yhtiön työnantajakuvaa houkuttelevana ja mielenkiintoisena.

3.8 Sidosryhmäanalyysi

Hansel Oy:n tärkeitä sidosryhmiä ovat asiakkaat, toimittajat, omistaja ja työntekijät. Yhtiöllä on myös lukuisia muita sidosryhmiä, kuten esimerkiksi hankintalainsäädännöstä vastaava lainsäätävä, kansalaisjärjestöt, toimialajärjestöt ja tiedotusvälineet.

Vuoden 2010 aikana yhtiössä päivitettiin laaja sidosryhmäanalyysi, jossa tunnistettiin ja luokiteltiin sidosryhmät ja arvioitiin näiden vuorovaikutussuhde sekä odotukset Hansel Oy:tä kohtaan.

Sidosryhmäanalyysi

Sidosryhmä	Odotukset ja tarpeet	Vaikutukset sidosryhmiin	Johtamis- ja yhteistyötavat
Asiakassuhteet			
Hankintayksiköt	Asiakkaan tarpeet huomioivia, ehdoiltaan ja hinnoiltaan edullisia, laadukkaita ja mahdollisimman helppokäyttöisiä sekä oikeudellisesti kestäviä toimintamalleja hankintojen tekoon. Tukea omien hankintojen kilpailuttamiseen.	Säästöjä valtionhallinnon organisaatioiden hankintamenoihin sekä hankintatoimeen käytetyn työmäärän pienentyminen. Kestävien valintojen keskitetty huomioiminen valtionhallinnon hankinnoissa.	Hallinnonaloittain nimetyt asiakkuuspäälliköt vastaavat asiakkuustoiminnasta ja sen kehittämisestä. Toiminta perustuu vuosittain laadittavaan asiakkuussuunnitelmaan, johon kirjataan painopistealueet sekä merkittävimmät toimenpiteet asiakassuhteen kehittämiseksi. Vastuutaho: asiakkuuspäälliköt
Konsemipalveluiden tuottajat	Hansel Oy:n odotetaan tukevan palvelukeskusten toimintaa puitejärjestelytarjonnallaan sekä hankintalainsäädännön ja kilpailutuksen osaamisellaan.	Säästöjä valtionhallinnon organisaatioiden hankintamenoihin sekä hankintatoimeen käytetyn työmäärän pienentyminen. Kestävien valintojen keskitetty huomioiminen valtionhallinnon hankinnoissa.	Hankintasektoreiden päälliköt vastaavat palvelukeskustyhteistyöstä ja sen kehittämisestä omalla sektorillaan toimivien palvelukeskusten kanssa. Hansel Oy näkee konsemipalveluiden tuottajat myös valtionhallinnon hankintojen ohjaajina vastaamassaan palvelu- ja tuotekategoriassa. Yhtiö pyrkii kehittämään omaa ratkaisutarjontaansa paremmin tukemaan keskusten toimintaa. Vastuutaho: kaupallinen johtaja, yksikön päälliköt
Toimittajasuhteet			
Tavaroiden ja palveluiden toimittajat	Tuloksekasta kaupankäyntiä valtionhallinnon organisaatioiden kanssa. Ammattitaitoisia kilpailutuksia sekä syrjimätöntä ja tasapuolista kohtelua.	Merkittäviä myyntivolyymeitä kilpailutuksissa menestyneille toimittajille. Toimittajien syrjimätön ja tasapuolinen kohtelu. Kestäviä valintoja edistävät vaatimukset.	Toimialapäälliköt vastaavat toimittajayhteistyöstä ja sen kehittämisestä vuosittain laadittavan toimintasuunnitelman mukaisesti. Toimittajayhteistyön koordinaattori vastaa yhteistyömallien kehittämisestä. Vastuutaho: toimialapäälliköt
Sisäiset suhteet			
Omistaja	Hyvin johdettu, vastuullinen yhtiö, joka tuottaa säästöjä valtion hankintatoimeen.	Säästöjä valtion toimintamenoihin hankintatoimen parantuneella tuottavuudella ja hankintamenoosästäöillä. Oikeudellisesti kestävästi toimiva valtion hankintatoimi.	Yhtiö pyrkii aktiivisesti esittämään yhteishankintayksikön näkemyksiä valtion hankintatoimen kehittämis- ja säästömahdollisuuksista. Vastuutaho: toimitusjohtaja
Yhtiön työntekijät	Turvattu ja palkitseva työpaikka. Mahdollisuuksia kehittyä ja kehittää.	Pitkäjänteisesti ja vastuullisesti toimiva työnantaja, joka tarjoaa taloudellisen kompensaation lisäksi viihtyisän työyhteisön sekä mahdollisuuden päästä vaikuttamaan valtakunnallisesti merkittäviin hankkeisiin.	Henkilöstöhallinnon ohjelmat Vastuutaho: talousjohtaja

Sidosryhmäanalyysi

Sidosryhmä	Odotukset ja tarpeet	Vaikutukset sidosryhmiin	Johtamis- ja yhteistyötavat
Suhteet muihin sidosryhmiin			
Lainsäätäjä	Hankintayksikön näkökulman esittäminen lainsäädännön kehittämiseksi.	Osaava ja ammattimaisesti toimiva taho, joka pystyy jakamaan käytännön kokemuksia julkisista hankinnoista sekä niitä ohjaavasta lainsäädännöstä.	Yhtiö tekee aktiivisesti kehitysehdotuksia, osallistutaan työryhmiin, järjestetään tiedotustilaisuuksia. Vastuutaho: lakiasianjohtaja
Toimialajärjestöt	Vuoropuhelu sopimusehtojen kehittämiseksi.	Toiminnan tehostuminen ja vaikuttavuuden lisääntyminen: Keskitetty ja tehokas vaikutuskanava edustamiensa toimijoiden edunvalvonnassa valtionhallinnon hankinnoissa.	Yhteistyön tiivistäminen: säännölliset tapaamiset, edustuksen ottaminen mukaan kilpailutuksiin Vastuutaho: toimialapäälliköt
Kansalaisjärjestöt	Vastuullisuuden ja kestävä kehityksen edistäminen.	Toiminnan tehostuminen ja vaikuttavuuden lisääntyminen: Keskitetty ja tehokas vaikutuskanava kestävien valintojen edistämiseksi valtionhallinnon hankinnoissa.	Yhteistyön luominen ja informaation jakaminen Järjestöjen asiantuntemuksen hyödyntäminen puitejärjestelykilpailutuksissa Vastuutaho: Vastuullisuusryhmä
Tiedotusvälineet	Tietoa ja uutisaiheita valtionhallinnon hankinnoista ja hankintatoimesta.	Toiminnan tehostuminen: Ammattimaisesti toimiva taho, jolta saa keskitetysti luotettavaa tietoa valtionhallinnon hankinnoista ja hankintatoimesta.	Median tarpeisiin vastaaminen aktiivisen palvelun kautta Vastuutaho: viestintäpäällikkö

4 Riskianalyysi

4.1 Riskit ja riskienhallinta

Hansel Oy:n toimintaan liittyviä riskejä käsitellään vuosittaisen strategiatyön yhteydessä. Tavanomaisen riskikartoituksen lisäksi yhtiö tekee muutaman vuoden välein laajemman riskianalyysin riskienhallinta-asiantuntijan kanssa. Yleisesti ottaen voidaan todeta, että Hansel Oy:n keskeisimmät riskit liittyvät sopimustoimintaan ja erityisesti sopimusten kilpailuttamiseen.

Vuoden 2010 aikana päivitettiin riskienhallinta-asiantuntijan kanssa riskikartoitus, jonka tavoitteena oli tunnistaa ja arvioida organisaation merkittävimmät riskit. Riskikartoitusta tehdessä tunnistettiin 26 riskiä, jotka on merkitty ns. riskimatriisiin. Riskianalyysin tulokset käydään läpi myös yhtiön hallituksen kokouksessa.

Esimerkkejä riskeistä ovat ammattitaitoisen henkilöstön saatavuusongelmat, lainsäädännön ja oikeuskäytäntöjen muutokset ja yhteistyökumppanista johtuvat maineriskit.

4.2 Tietoturvaluus

Valtionhallinnon tietoturvaluuden kehittämistä käsittelevän periaatepäätöksen mukaan tietoturvaluuden huomioiminen on tärkeä osa johtamista, osaamista, riskienhallintaa sekä hallinnon kehittämistä. Lähtökohta on, että jokainen organisaatio vastaa oman toimintansa tietoturvaluudesta. Valtiokonsernin tasolla vastuu valtion tietoturvaluuden ohjauksesta ja kehittämisestä on valtiovarainministeriöllä.

Hansel Oy huomioi kilpailutusprosesseissaan ja puitejärjestelyissään tietoturvaluuden vaatimukset. Hansel Oy:n tietoturvaluusryhmästä koordinoidaan sisäisessä tietoturvaluusryhmässä, joka perustettiin 2010. Lisäksi yhtiön asiantuntijat osallistuvat säännöllisesti työryhmiin, joissa käsitellään valtionhallinnon tietoturvaluuteen liittyviä kysymyksiä yleisesti käytettyjen palvelu- ja ratkaisuhankintojen suunnittelussa ja toteutuksessa.

5 Taloudellinen vastuu

5.1 Tuottavuutta valtion hankintatoimeen

Hansel Oy:n taloudellisella vastuullisuudella tarkoitetaan hyvää taloudenhoitoa, tehokasta resurssien käyttöä ja lisäarvon tuottamista omistajalle ja muille sidosryhmille.

Hansel Oy:n tavoite on lisätä tuottavuutta valtion hankintatoimessa. Yhtiön aikaansaamia säästöjä on tutkittu valtiovarainministeriön tilaamassa ja Helsingin kaupakorkeakoulun toteuttamassa laajassa tutkimuksessa valtion yhteishankintojen kustannusvaikutuksista (Karjalainen et al. 2008)³. Tutkimuksen johtopäätelmä oli, että keskitetty toimintamalli hankintatoimessa tuottaa valtiolle merkittäviä, noin 20-25 prosentin, säästöjä verrattuna hajautettuun hankintatoimeen. Hyödyntämällä tutkimuksessa esiteltyä mallia ja Hansel Oy:n puitejärjestelyihin liittyvää potentiaalilaskentaa on yhteishankintojen säästöjen arvioitu olleen vuonna 2010 noin 190 miljoonaa euroa.

Toiminnan kehittämistä varten Hansel Oy:ssä koettiin tarvetta parempaan käyttöasteen seuraamiseen. Vuonna 2009 toteutettiin sisäinen kehitysprojekti, jonka tuloksena määriteltiin Hansel Oy:n olemassa olevien puitejärjestelyiden potentiaalinen maksimivolyymi ja tätä kautta

puitejärjestelyn käyttöaste⁴. Käyttöasteen avulla pystytään hyvin arvioimaan esimerkiksi missä asiakkaissa tai puitejärjestelyissä on vielä saavuttamatonta potentiaalia jäljellä ja näin ollen yhtiö kykenee kohdistamaan resurssinsa mahdollisimman tehokkaasti pyrkimyksessään tuottaa säästöjä valtiolle.

Arvio säästöistä

	2006	2009	2010
Hanselin potentiaali:			
keskitetty hankinta M€	850	904	854
hajautettu hankinta M€	1144	1217	1149

Säästö % (Karjalainen et al 2008)	25,7 %	25,7 %	25,7 %

Hankintavolyymi keskitetyllä mallilla M€	281	534	553
Käyttöaste	33 %	59 %	65 %

Hankintavolyymi, jos hankinnat olisi tehty hajautetusti M€	378	719	744

= arvioidut vuosittaiset säästöt M€	97	185	191

Hansel Oy:n liiketoimintamalli



³ Tutkimus toteutettiin Hansel Oy:n vuoden 2006 yhteishankintaluvuilla. Tutkimuksessa todettiin, että vuoden 2006 jo toteutuneet säästöt olivat noin 95 M€. Mikäli kaikki potentiaaliset yhteishankinnat suoritettaisiin täysin keskitetysti, voisi tutkimuksen mukaan säästöprosentti nousta 25,7 prosenttiin. Tätä lukua pidettiin ns. teoreettisena maksimina keskitetyn toimintamallin säästöistä, sillä 100 prosentin käyttöasteen saavuttamista ei pidetty todennäköisenä. Realistisena tavoitteena tutkimuksessa pidettiin 80 prosentin käyttöasteen saavuttamista.

⁴ Potentiaalilaskennasta ja käyttöasteesta lisätietoja kohdassa "Tunnuslukujen laskentakaavat ja laskentaperiaatteet".

Toiminnan tehostumisen myötä Hansel Oy on pystynyt laskemaan sopimustoimittajilta perittäviä palvelumaksuja. Tällä hetkellä palvelumaksu voi enimmillään olla 1,5 prosenttia, keskimääräinen palvelumaksu vuonna 2010 oli 1,40 prosenttia. Pitkällä tähtäyksellä tavoitteena on pyrkiä noin 1 prosentin keskimääräiseen palvelumaksuun. Toiminnan tehostumista kuvaa myös se, että yhtiön kulut laskivat vuonna 2010, vaikka yhteishankintojen määrä jatkoi kasvua. Hansel Oy ei voi jakaa osinkoa omistajalleen, mutta vuonna 2010 yhtiön 4,4 miljoonan euron vararahasto purettiin ja palautettiin omistajalle.

5.2 Työsuhde-edut

Hansel Oy:n työsuhde-etuja ovat puhelinetu, liikunta-setelit 31.3.2010 asti, YTV:n matkaseteli ja lounassetelit. Henkilökunta sai uutena työsuhde-etuna 1.4.2010 alkaen käyttöönsä virikesetelit, jotka korvasivat aiemmin käytössä olleet liikuntasetelit.

Yhtiö maksaa johtoryhmän jäsenille etäyhteyden kotiin. Toimitusjohtajalle on vuonna 2007 otettu lisäeläke vakuutusyhtiöstä, jonka vuosittainen eläkemaksu on 9 714 euroa. Toimitusjohtajan eläkeikä on 63 vuotta.

Työsuhdeautoon ovat oikeutetut vakituudessa työsuhde-teessa olevat työtehtävien suorittamiseen autoa tarvitsevat henkilöt. Edunsaajan kokonaispalkasta vähennetään auton verotusarvo. Päätöksen autoedun myöntämisestä tai sen myöntämättä jättämisestä tekee yhtiön toimitusjohtaja. Vuoden 2010 lopussa Hansel Oy:n yhdeksällä työntekijällä oli työsuhdeauto.

Hansel Oy:n työntekijöillä on lakisääteisten vakuutusten lisäksi voimassa vapaa-ajan tapaturmavakuutus. Yhtiön henkilökunta voi hyödyntää laajaa työterveys- huoltopalvelua, joka sisältää yleislääkäritasoisien sairaanhoidon lisäksi myös muun muassa päivystyskäynnit lääkärikeskuksessa ja erikoislääkärikonsultaatiot. Työterveyshuollon toiminta on luonteeltaan ennaltaehkäisevää. Tarvittaessa työterveyshuolto tiedottaa yhtiön henkilökuntaa esimerkiksi vakavista epidemioista.

5.3 Tulospalkkiot

Hansel Oy:ssä hallitus asettaa vuosittain tulospalkkiota-voitteet. Yhtiön tulospalkkioiden perustana on yhteishankintojen euromääräinen kehitys, asiakastytytyväisyys sekä työntekijän henkilökohtainen suoriutuminen. Henkilökohtaisen suoriutumisen arvioi esimies, toimitusjohtajalla on oikeus tarvittaessa muuttaa arviota. Nykyinen tulospalkkiomalli on ollut käytössä vuodesta 2007 alkaen.

Tulospalkkiot maksetaan henkilöstölle arviointivuotta seuraavan vuoden huhtikuussa. Vuoden 2010 tilinpäätökseen on tehty 328 tuhannen euron (ilman sos.kuluja) tulospalkkiovaraus. Hansel Oy:ssä noudatetaan talouspoliittisen ministerivaliokunnan antamia ohjeita yritysjohdon palkitsemisesta.

Maksetut tulospalkkiot (ilman sos.kuluja)

	2008	2009	2010	2011
tuhatta €	309	435	455	Ennuste 328

6 Sosiaalinen vastuu

Hansel Oy haluaa olla vastuullinen työnantaja henkilöstölleen. Henkilöstöpolitiikan tavoitteena on hyvä työilmapiiri ja ammattitaitoinen sekä motivoitunut henkilöstö. Yhtiössä korostetaan vahvaa hankintatoimen asiantuntemusta, halua olla alansa edelläkävijä sekä haluttu työnantaja.

Vuonna 2010 yhtiö panosti henkilöstötoimen kehittämiseen rekrytoimalla osa-aikaisen henkilöstöpäällikön, jonka tehtävänä on yhtenäistää talotasoisia henkilöstökäytäntöjä, vahvistaa esimiesosaamista ja systematisoida henkilöstön osaamisen kehittämistä.

6.1 Henkilöstö

Henkilöstön lukumäärässä ei ole tapahtunut merkittäviä muutoksia viime vuosien aikana. Vuonna 2010 henkilöstön lukumäärän laskennassa siirryttiin aktiivisen työpanoksen laskentaan (FTE), muutoksen merkitys on vähäinen.

Yhdenvertaisuus ja syrjinnän ehkäisy

Henkilöstöä koskeva ohjeistus on nähtävillä yhtiön sisäisellä www-sivustolla. Yhtiön työjärjestyksessä on kuvattu toimintaan liittyvää tärkeää ohjeistusta (esim. toimivallan rajat, laskujen hyväksymiskäytännöt). Yhtiössä on lain vaatima tasa-arvosuunnitelma, jossa esitetään toimenpiteet tasa-arvon varmistamiseksi ja syrjinnän estämiseksi. Hanselissa seurataan naisten ja miesten palkkojen kehittymistä henkilöryhmittäin. Erillisiä ohjeita ovat lisäksi muun muassa autopolitiikka, matkustusohje, maksuaikakortti-ohje, henkilöstösuunnitelma ja viestintäsuunnitelma.

Henkilöstötilastoja

Henkilömäärä

	2008	2009	2010
Tilikauden lopussa	54	57	57
Keskimäärin tilikauden aikana	56	57	58
Voimassa olevia työsuhteita			
yhteensä 31.12	62	67	69
Näistä kokoaikaisia työsuhteita			
yhteensä 31.12	59	63	66
Tilikauden lopun kaikista			
työsuhteista vakituisia	58	60	64
Kokoaikaisia määräaikaisia			
työsuhteita yhteensä 31.12	1	3	2
Osa-aikaisten tuntityöntekijöiden			
määräaikaisia työsuhteita 31.12	3	4	3
Tilikauden lopun työsuhteista			
määräaikaisia	4	7	5
Äitiys-/hoitovapaalla keskimäärin	5	6	8
Vakituiset työsuhteet 31.12 %	93,5 %	89,6 %	92,8 %
Määräaikaiset työsuhteet 31.12 %	6,5 %	10,4 %	7,2 %

Työsuhteiden keskimääräinen pituus

	2008	2009	2010
TYÖVUOSIA	HENKILÖÄ	HENKILÖÄ	HENKILÖÄ
40 tai yli	3	2	2
30-39	4	4	4
20-29	3	3	2
10-19	0	0	1
4-9	16	23	24
1-3	27	22	25
alle vuosi	6	9	8
Henkilömäärä yhteensä	59	63	66

Sairauspoissaolot ja tapaturmat

	2008	2009	2010
Poissaoloon johtaneiden tapaturmien lukumäärä vuodessa	3	2	2
Työaikana sattuneiden tapaturmien lukumäärä vuodessa	-	-	-
Kuolemantapaukset	-	-	-
Sairauspoissaolot (sis. sairaan lapsen hoidot)	7,1 pv/hlö	7,4 pv/hlö	10,9 pv/hlö
Sairauspoissaoloprosentti	3,0 %	3,2 %	4,6 %
Terveystieteiden käytetyt varat, €/hlö/vuosi	335	454	433
Henkilöstön virkistämiseen käytetyt varat, €/hlö/vuosi	334	339	504

Sairauspoissaolojen määrä kasvoi Hansel Oy:ssä vuonna 2010. Kasvu selittyi yksittäisillä pitkällä sairauslomilla. Työaikana ei ole tapahtunut tapaturmia eikä poissaoloon johtavien tapaturmien määrä ole kasvanut.

Sukupuolijakauma

	2008	2009	2010
	HENKILÖÄ	HENKILÖÄ	HENKILÖÄ
Naisia	38	41	41
Miehiä	21	22	25
Yhteensä	59	63	66

Henkilöstön vaihtuvuus

	2008	2009	2010
Uusia työsuhteita joista määräaikaiseen työsuhteeseen	6	11	9
Päätyneitä työsuhteita joista eläkkeelle siirtyneitä	1	3	2
Määräaikainen työsuhteeseen	7	5	5
irtisanoutuneiden määrä	2	1	1
työntekijöiden keski-ikä, vuotta	0	1	1
Keskimääräinen vaihtuvuus	5	3	3
Lähtövaihtuvuus	10,5 %	11,9 %	10,1 %
irtisanoutuneet	11,3 %	7,5 %	7,2 %
	8,1 %	4,5 %	4,3 %

Irtisanoutuneiden lähtövaihtuvuus vuonna 2010 oli 4,3 prosenttia. Kaikkien irtisanoutuneiden henkilöiden kanssa käydään lähtöhaastattelu, jonka tavoitteena on saada palautetta työyhteisön toimivuudesta ja kehittämisehdotuksia toiminnan parantamiseksi.

Ikäjakama

	2008	2009	2010
IKÄVUOSIA	HENKILÖÄ	HENKILÖÄ	HENKILÖÄ
30 tai alle	6	5	6
31 - 39	23	21	21
40 - 49	19	24	26
50 tai yli	11	13	13
Yhteensä	59	63	66
Työntekijöiden keski-ikä, vuotta	45	43	42

6.2 Työsuhteet

Vuonna 2010 Hansel Oy:n palvelukseen tuli yhdeksän uutta henkilöä. Henkilöstöpoliittisten periaatteiden mukaisesti uudet henkilöt rekrytoitiin pääsääntöisesti vakituisiin työsuhteisiin. Määräaikaisten työsuhteiden perusteena on pääosin perhevapaat. Määräaikaiset työntekijät eivät kuulu yhtiön palkitsemisjärjestelmän piiriin, muilta osin määräaikaisten työntekijöiden edut ovat samat kuin vakituisilla työntekijöillä. Lisäksi yhtiön palveluksessa on kiireaikoina osa-aikaisia opiskelijoita. Vuoden 2010 aikana Hansel tarjosi usealle henkilölle mahdollisuuden uusiin tehtäviin talon sisällä. Avoimet työpaikat ovat aina myös oman henkilöstön haettavissa.

Irtisanomiset

Hansel Oy:stä ei ole irtisanottu ketään vuosina 2008-2010.

6.3 Virkistystoiminta

Yhtiön henkilöstökerho järjestää säännöllistä virkistystoimintaa henkilökunnalle. Kokonaisuudessa virkistämiseen käytetyt varat olivat 29 tuhatta euroa vuonna 2010 (19 tuhatta euroa vuonna 2009 ja 18 tuhatta euroa vuonna 2008).

Virkistämiseen käytettyjä varoja on viime vuosien aikana lisätty, luku sisältää mm. liikunta- ja virikesetelit, joiden määrää nostettiin vuonna 2010. Henkilöstökerhon tapahtumia ovat esimerkiksi pikkujoulu, teatteri-illat ja liikuntatapahtumat. Henkilöstökerhon toiminta on osittain omakustanteista.

6.4 Työtyytyväisyys ja esimiestoiminta

Hansel Oy:ssä mitataan työyhteisön tilaa noin 1,5 vuoden välein toteutettavalla työhyvinvointikyselyllä. Viimeksi tämä kysely toteutettiin vuonna 2009 ja seurantatutkimus tullaan toteuttamaan vuonna 2011. Vuoden 2009 vastausprosentti oli 97 prosenttia (vuonna 2007 87 prosenttia). Vuosien 2009 ja 2007 kyselyt ovat tehneet eri tahot, joten ne eivät sellaisenaan ole vertailukelpoisia. Vuoden 2011 kysely tulee olemaan vertailukelpoinen vuoden 2009 kyselyn kanssa.

Vuoden 2009 kyselyssä oli 12 pääkategoriaa, jotka jakautuivat 3-8 kysymykseen per kategoria sekä avoimiin kysymyksiin. Työtyytyväisyyskyselyn tulokset esiteltiin henkilöstölle kyselyn tehneen tahon välityksellä. Lisäksi kyselyn tuloksia analysoitiin yksikkökokouksissa.

Kyselyn pääkategorioista parhaat arvostukset saivat fyysinen hyvinvointi (4,2) ja työn mielekkyys (3,9), heikoimmat arvostukset tulivat kohdista muu-

toksen hallinta (3,1) ja työn organisointi (3,2). Verrokki-ryhmään nähden (yhteensä noin 200 yritystä) tulokset olivat positiivisia.

Jatkossa panostetaan entisestään tutkimustulosten aktiiviseen hyödyntämiseen ja konkreettisten kehittämistoimenpiteiden tehokkaaseen läpivientiin.

Esimiestoiminta

Hansel Oy:ssä johtaminen perustuu yhteisesti määritettyihin arvoihin, vahvaan yhteistyöhön ja vastuulliseen henkilöstöpolitiikkaan.

Vuonna 2010 käynnistettiin pitkäjänteinen esimiestyön kehittäminen arvioimalla johtamiskäyttämisen tila (ns. 360 mittaus). Johtamista arvioivat esimies itse, hänen suorat alaisensa, esimiehensä ja lähimmät kollegat. Yhtiötasoiset tulokset purettiin yhteisessä valmennusessiossa kaikkia koskeviksi, vuonna 2011 toteutettaviksi kehittämistoimenpiteiksi. Lisäksi jokainen arvioitu esimies sai yksilökohtaista valmennusta henkilökohtaisen oppimissuunnitelman tekemiseksi.

6.5 Henkilöstön koulutus ja kehityskeskustelut

Henkilöstön osaaminen on avainasemassa Hansel Oy:n toteuttaessa asiakaslupauksensa ja pyrkiessä hankintatoimen parhaaksi osajaksi yhtiön vision 2012 mukaisesti. 64 prosenttia yhtiön henkilöstöstä on suorittanut ylemmän korkeakoulututkinnon tai ammattikorkeakoulututkinnon. Yleisin tutkinto on kaupallinen ja seuraavaksi yleisin on juristin koulutus.

Koulutus*)

	2008	2009	2010
Ylempi korkeakoulututkinto	38,9 %	38,6 %	39,7 %
Ammattikorkeakoulututkinto	18,5 %	21,1 %	24,1 %
Keskiasteen tutkinto +			
muut tutkinnot	29,6 %	29,8 %	25,9 %
Ilman ammatillista tutkintoa	13,0 %	10,5 %	10,3 %
*) jakauma esitetty aktiivisten työsuhteiden osalta			
Koulutuspäiviä vuodessa per hlö	6 pv/hlö	6 pv/hlö	5 pv/hlö
Ulkoo ostetut koulutuspalvelut, €/hlö/vuosi	1331	2166	1304

Yksilöllisten kehittämistarpeiden lisäksi henkilöryhmittäin tai hankintasektoreittain tunnistettuihin osaamistarpeisiin vastataan talotasoisilla valmennuksilla. Osaamisen kehittämisessä keskeistä on hankintatoimeen liittyvän asiantuntemuksen lisääminen. Vuonna 2010 järjestettiin mm. sopimusoikeuteen, hankintalakiin ja projektijohtamiseen liittyvää koulutusta.

Hansel Oy tukee tapauskohtaisesti myös ulkopuoliseen, pitkäkestoiseen koulutukseen osallistumista paitsi rahallisesti myös joustavilla työn ja opiskelun yhdistävillä työaikaratkaisulla.

Kehityskeskustelut

Osaamista ja sen kehittämistä tarkastellaan vuosittain koko henkilöstön kanssa käytävissä kehityskeskusteluissa. Henkilöstöhallinto tekee yhteenvetoon keskustelujen palautteesta ja tekee yhtiön johdolle esityksen vaadittavista osaamisen kehittämistoimenpiteistä.

Kehityskeskustelut käydään kaikkien työntekijöiden kanssa, lukuun ottamatta osa-aikaisia tuntityöntekijöitä. Yhtiössä on käytössä kehityskeskustelulomake, jossa esimies ja alainen käyvät läpi muun muassa seuraavia osa-alueita: työtehtävät ja niissä suoriutuminen, osaaminen ja sen kehittäminen, yhteistyökyky ja vuorovaikutus, johtaminen, työhyvinvointi, edellisen vuoden tavoitteiden toteutuminen ja alkaneen vuoden tavoitteet.

Kehityskeskustelut

	2008	2009	2010
Kehityskeskustelut käyty	100 %	100 %	100 %

Kehityskeskustelulomakkeet dokumentoidaan ja allekirjoitetaan. Kehityskeskustelut käydään vuosittain maaliskuun aikana.

Perehdyttäminen

Hansel Oy:ssä uusi työntekijä perehdytetään työhön perehdytysohjelman avulla. Perehdytysohjelma kestää noin kaksi viikkoa ja sen aikana kaikki yhtiön oleelliset toiminnot esitellään uudelle työntekijälle. Perehdytysohjelmasta vastaa henkilöstöhallinto ja se pidetään noin 2-4 kertaa vuodessa. Uusilta työntekijöiltä kootaan palautetta ns. palautekeskustelun muodossa. Hansel Oy:n palveluk-

sesta irtisanoutuneiden työntekijöiden kanssa käydään lähtöhaastattelu. Palaute käsitellään johtoryhmässä.

6.6 Asiakastyytyväisyys

Hansel Oy:n toteuttama asiakastyytyväisyyskysely

Hansel Oy toteuttaa vuosittain tammikuussa asiakkailleen suunnatun verkkokyselyn, jonka malli on useamman vuoden ajan ollut samanlainen. Kyselyn avulla pyritään selvittämään asiakkaiden tyytyväisyyttä muun muassa yhtiön osaamiseen julkisissa hankinnoissa ja kilpailuttamisessa, yhteishenkilöiden toimintaan sekä viestintään ja tiedottamiseen.

Vuonna 2011 kysely lähetettiin 705 henkilölle ja vastauksia saatiin 178 kappaletta, jolloin vastausprosentiksi muodostui 25,2 prosenttia (ed. vuosi 22,6 prosenttia). Vastauksia saatiin jokaiselta valtion hallinnonalalta.

Yhtiön asiakastyytyväisyys on kehittynyt myönteisesti viime vuosien aikana. Tammikuussa 2011 tehdyn mittauksen mukaan 90,8 prosenttia asiakkaista oli tyytyväisiä yhtiön heille tarjoamiin palveluihin (90,9 prosenttia 2010, 87,5 prosenttia 2009).

”Olen tyytyväinen Hansel Oy:n palveluihin kokonaisuutena”

	2008	2009	2010	2011
Täysin samaa mieltä	30,6	35,2	40,9	40,5
Osittain samaa mieltä	53,5	52,3	50,0	50,3
Positiiviset vastaukset yhteensä	84,1	87,5	90,9	90,8

Ulkopuolisen toimittajan toteuttama asiakastyytyväisyyskysely

Hansel Oy tekee kerran vuodessa myös laajan asiakas- ja sopimustoimittajakyselyn, jonka toteutuksesta vastaa ulkopuolinen konsulttityhtiö. Kyselyn toimintamallia on uudistettu vuoden 2010 aikana ja sen toteuttaa yhtiön puitesopimustoimittaja HVM PublicPartner. Asiakas- ja sopimustoimittajakyselyjä on tehty ulkopuolisen toimittajan toimesta vuodesta 2004 saakka, mutta kyselyt ovat aiemmin olleet luonteeltaan kvalitatiivisia syvähaastatteluja.

Uudessa toimintamallissa Hansel Oy:n yhteistyökumppani toteuttaa kyselyt hyödyntäen sekä laadullisia että määrällisiä menetelmiä. Kyselyn lopputulos muodostuu kymmenistä syvähaastatteluista sekä verkkopohjaisesta kyselystä, joka lähetettiin vuonna 2010 noin 900 asiakkaalle.

Asiakastyytyväisyystutkimuksessa selvitettiin asiakkaiden kokonaistyytyväisyyttä ja näkemystä Hansel Oy:n toiminnan kehittymisestä, tyytyväisyyttä yhtiön tarjoamiin palvelukanaviin ja asiantuntemukseen sekä palvelualltiuteen.

Asiakkaat antoivat yhtiölle erinomaiset arvosanat muun muassa kilpailutuksien ja hankintalainsäädännön tuntemuksesta ja palvelualltiudesta. Asiakkaat koivat puitejärjestelyjen kautta tilattavien tuotteiden hintatason olevan asiakkaiden kannalta hyvä. Yhteistyö Hansel Oy:n kanssa konkretisoituu asiakkaille ajan ja resurssien säästönä kilpailutuksissa.

Puitejärjestelyjen helppokäyttöisyys ja hyödynnettävyys ovat asiakkaille keskeisiä asioita. Asiakkaiden odotukset ovat korkealla tasolla. Vaikka tyytyväisyys puitejärjestelyihin on hyvällä tasolla, kohdistuu kilpailutusprosessin toimivuuden kehittämiseen paljon kehitysodotuksia. Asiakkaiden mukaan esimerkiksi asiakastyöryhmätyöskentelyssä löytyy kehitettävää. Lisäksi koettiin, että vuorovaikutusta Hansel Oy:n ja asiakkaiden välillä tulisi lisätä.

Vastaajista kolme neljänestä pitää valtion keskitettyjä hankintoja hyödyllisinä.

6.7 Sopimustoimittajatytyväisyys

Yhtiön sopimustoimittajista yli kolme neljänestä ilmoitti olevansa tyytyväisiä tai erittäin tyytyväisiä Hansel Oy:n kanssa tehtävään yhteistyöhön. Tutkimukseen osallistuneiden toimittajien mukaan Hansel -yhteistyöllä on merkittävä rooli toimittajien liiketoiminnassa.

Ulkopuolisen toimittajan toteuttamassa tutkimuksessa selvitettiin sopimustoimittajien tyytyväisyyttä muun muassa yhtiön toimintamalliin ja palvelukanaviin, asiantuntemukseen, palvelualltiuteen, puitejärjestelyjen luotettavuuteen ja Hansel Oy:n toiminnan tasapuolisuuteen.

Asiakkaiden tapaan myös sopimustoimittajat antoivat Hansel Oy:lle parhaat arvosanat hankintalainsäädännön tuntemuksesta ja palvelualltiudesta. Kilpailutusten ja puitejärjestelyjen luotettavuus sai myös korkeat arvosanat sopimustoimittajilta. Toimittajien tasapuolinen kohtelu on yksi Hansel Oy:n toiminnan perusodotuksista, ja tutkimuksen mukaan yhtiön koetaan olevan tasapuolinen.



Sopimustoimittajien mukaan Hansel Oy:n tulisi jatkossa kehittää etenkin sopimustoimittajien kanssa tehtävää myynti- ja markkinointiyhteistyötä. Sopimustoimittajien mielestä Hansel Oy:n sopimusten hintataso on hyvin tiukka ja osittain jopa liian alhainen. Toimittajat haluaisivat myös osallistua nykyistä enemmän kilpailutusten valmisteluun. Tutkimuksen mukaan toimittajat toivoivat myös aktiivisempaa sopimuskauden aikaista yhteydenpitoa.

Vastaajista neljä viidestä pitää valtion keskitettyjä hankintoja hyödyllisinä.

6.8 Paikallisyhteisö ja määräystenmukaisuus

Hansel Oy on verkostoitunut hankinta-alan muiden organisaatioiden kanssa. Yhteistyötä tehdään esimerkiksi pääkaupunkiseudun kaupunkien ja KL-kuntahankinnat Oy:n kanssa julkisiin hankintoihin liittyen. Markkinoiden toimivuus on tärkeää Hansel Oy:lle ja yhtiö on tehnyt yhteistyötä muun muassa Suomen yrittäjien kanssa tähän liittyen.

Hansel Oy noudattaa hankintatoimeen liittyvää lainsäädäntöä ja oikeuskäytäntöjen edellyttämiä menettelytapoja. Raportointikauden aikana yhtiö ei ole saanut sakkota tai siihen verrattavia rangaistuksia. Vuonna 2010 yhtiö sai markkinaoikeudelta kaksi päätöstä, joissa valittajien hakemukset hylättiin. Näistä päätöksistä on tehty jatkovalitukset korkeimpaan hallinto-oikeuteen. Kolme markkinaoikeusvalitusta peruutettiin vuonna 2010. Korkeimman hallinto-oikeuden päätöksellä pidettiin yksi Hansel Oy:lle tappiollinen markkinaoikeuden päätös voimassa. Juttuun liittyvää hankintapäätöstä ei ole pantu täytäntöön.

7 Ympäristövastuu

Hansel Oy:n oman toiminnan aiheuttamat ympäristökuormitukset ovat liiketoiminnan luonteesta johtuen vähäiset. Pääosa toiminnan ympäristövaikutuksista syntyvät toimitilojen energiankulutuksesta, matkustuksesta ja paperinkulutuksesta. Hansel Oy:lle myönnettiin toukokuussa 2009 Green Office merkki.

Yhtiössä on vuodesta 2009 alkaen laskettu tunnuslukuja paperinkulutukselle ja matkustukselle. Laskennassa on käytetty apuna WWF:n ilmastolaskuria, joka on Green Office työkalu. Matkustukseen liittyvät luvut saadaan yhtiön kirjanpidosta. Päästölukuja ei ole suhteutettu liiketoiminnan tai henkilömäärän kasvuun.

Seurantaa on laajennettu vuonna 2010 ja se käsittää nyt myös toimistolaitteiden hankinnasta syntyvät päästöt.

Ympäristövastuu

	2008	2009	2010
Suorat vaikutukset, Hansel Oy:n oma toiminta	CO2	CO2	CO2
	tuhatta kg	tuhatta kg	tuhatta kg
Paperin kulutus	4,97	2,79	3,25
Tieliikenne polttoaineen kulutuksen mukaan *)	34,75	41,68	45,60
Lentoliikenne henkilökilometrien mukaan	15,59	22,65	35,05
Laivaliikenne henkilökilometrien mukaan	1,23	0,08	0,46
Yhtiön maksamia kilometrikorvauksia vastaavat päästöt	0,79	0,42	0,56
Muu liikenne (taksiliikenne)	1,97	3,58	3,18
Suorat vaikutukset yhteensä	59,30	71,20	88,10
Toimistolaitteiden hankinnasta syntyvät päästöt **)			
Matkapuhelimet			0,46
Kannettavat tietokoneet			9,75
Pöytäkoneet			4,70
LCD-näytöt			14,53
Monitoimilaitteet			0,41
Toimistolaitteiden hankinnasta syntyneet päästöt yhteensä			29,85

*) Luku laskettu työsuhdeautojen polttoaineostojen perusteella.

**) Toimistolaitteiden hankinnasta syntyviä päästöjä seurattu vuodesta 2010 alkaen. Päästöt laskettu laitteiden koko elinkaaren aikaisen kulutuksen perusteella.

Hansel Oy pyrkii muun muassa vähentämään paperin kulutusta toimistolla ja rohkaisee henkilökuntaa käyttämään julkista liikennettä. Yhtiö järjestää työntekijöilleen säännöllisin väliajoin ympäristökoulutusta ja julkaisee

intranet-sivustolla muutaman viikon välein ympäristövinkkejä eri aihepiireistä. Vuoden 2010 lopulla Hansel Oy otti käyttöön videoneuvottelutekniikan, jonka avulla pyritään osittain korvaamaan matkustamista.

8 Vastuulliset hankinnat

8.1 Vastuullinen hankintatoimi

Hansel Oy:n kilpailutukset toteutetaan julkisten hankintojen lainsäädännön edellyttämällä tavalla avoimesti ja tarjoajien tasapuolisen kohtelun turvaavalla tavalla. Yhtiön asiakkaat voivat luottaa siihen, että kilpailutukset toteutetaan lainsäädännön menettelytapavaatimuksia noudattaen. Kilpailutuksilla pyritään hinnoiltaan edullisiin laadukkaiden tuotteiden ja palveluiden hankintaan.

Hansel Oy valvoo sopimuskauden aikana toimittajien puitesopimuksen mukaista toimintaa. Yhtiö tekee myös säännöllisesti toimittajatarkastuksia, joiden tavoitteena on selvittää raportoitujen yhteishankintojen oikeellisuus.

Hansel Oy:n kilpailutuksissa edellytetään, että toimittajat ovat hoitaneet yhteiskunnalliset velvoitteensa asianmukaisesti. Yhtiö edellyttää, että tarjoajat ovat maksaneet veronsa ja sosiaaliturvamaksunsa ja että tarjoajat ovat ottaneet tarjoutua tehdessään huomioon verotusta, ympäristönsuojelua, työsuojelua, työoloja ja työehtoja koskevat lakisäätiset velvoitteet. Vaatimuksilla pyritään ehkäisemään muun muassa harmaata taloutta.

Työsuhdeautojen CO₂-päästörajaa laskettiin vuonna 2010 180 g/km:stä 160 g/km:in. Vuonna 2010 työsuhdeautoja oli yhdeksällä työntekijällä (vuonna 2009 kahdeksalla ja vuonna 2008 kymmenellä työntekijällä). Vuonna 2010 kaikille yhtiön työntekijöille tarjottiin mahdollista osallistua taloudellisen ajon kurssille, joka sisältyy Hansel Oy:n Autot ja taloudellisen ajon koulutus -puitejärjestelyyn. Kurssille osallistui 13 työntekijää. Vastaava kurssi oli jo aiemmin tarjottu niille työntekijöille, joilla oli käytössä työsuhdeauto.

Omissa hankinnoissa Hansel Oy käyttää kilpailuttamiin puitejärjestelyjä aina kun se vain on mahdollista. Hankintoja tehdessä kiinnitetään huomiota muun muassa ympäristömerkkeihin. Yhtiön oma markkinointimateriaali on pääosin sähköisessä muodossa. Hansel on ohjeistanut toimittajia huomioimaan kestävän kehityksen järjestämissään messutapahtumissa. Green Office projektin myötä siirryttiin toimiston pienhankinnoissa ympäristöä vähemmän kuormittaviin ratkaisuihin. Hansel Oy:n toimistossa on muun muassa jätteiden lajittelu järjestetty kattavasti Green Office ohjeistuksen mukaisesti.

Sähkön käytössä Hansel Oy siirtyi vuoden 2010 alussa uusiutuvilla energialähteillä tuotettuun sähkөөn.

Poimintoja julkisen hankintatoimen ajureista ja kehityssuunnista

Kustannussäästöt

Toimittajien oikeussuoja

Kestävä kehitys

Tietoturvallisuus

Innovaatioiden edistäminen

Valtion ja kuntien yhteistyö

Ohjauksen kehittäminen

Hankintojen keskittäminen

Konsernipalveluiden käytön lisääminen

Osaamisen kehittäminen

Tietotekniikan hyödyntäminen

Toimintatapojen tehostaminen



Tilaajavastuulain soveltamisalaan kuuluvissa hankinnoissa edellytetään lisäksi, että valittujen puitesopimus-toimittajien on toimitettava selvitys sovellettavasta työehtosopimuksesta.

Toimittajayhteistyössä huomioidaan myös kestäväan kehitykseen liittyviä teemoja, tiedotetaan toimittajia asiaan liittyvistä valtionhallinnon strategioista ja linjauksista sekä tulevista kilpailutuksissa esitettävistä vaatimuksista.

8.2 Kestävä kehitys ja ympäristönäkökohtien huomioiminen puitejärjestelyissä

Hansel Oy toimeenpanee omalta osaltaan valtion hankintastrategiaa ja huomioi valtioneuvoston periaatepäätöksessä esitetyt linjaukset kestävien valintojen edistämiseksi julkisissa hankinnoissa. Yhtiön kaikki voimassa olevat puitejärjestelyt on käyty läpi ja arvioitu täyttykö periaatepäätöksen ympäristönäkökulma. Kaikissa uusissa puitejärjestelyissä tavoitteena on, että kriteeri täyttyy. Hansel Oy mahdollistaa asiakkailleen vaatimuksen mukaisen seurannan siltä osin kun kyse on yhteishankinnoista. Hansel Oy:n puitejärjestelyissä ympäristönäkökohdat on huomioitu:

1. hankintatarpeen määrittelyssä tai
2. hankinnan kohteen vaatimusmäärittelyssä tai
3. soveltuvuusvaatimuksissa tai
4. vertailukriteereinä tai
5. sopimusehdoissa tai
6. kaikkien yllä olevien yhdistelmänä

Kilpailutusten ympäristövaatimuksilla on voitu edistää valtioneuvoston periaatepäätöksen toteutumista, julkisen sektorin tavoitetta siirtyä ympäristöystävällisempiin hankintoihin sekä tavoitteeseen toimia esimerkkinä yksityiselle sektorille ja kuluttajille.

Seuraavissa kappaleissa esitetään lyhyesti Hansel Oy:n puitejärjestelyjä, joissa kestävä kehitys ja ympäristönäkökohdat on huomioitu.

8.2.1 Tietokoneet ja oheislaitteet

Tietokoneet ja oheislaitteet -puitejärjestelyn yhtenä sopimusehtona on Energy Star -merkin vaatimustasoa vastaavien energiatehokkuuskriteerien täyttyminen.

Kilpailutusvaiheessa tuotteiden arvioinnissa huomioitiin niiden valmistuksessa käytettyjen vahingollisten aineiden käytön minimointi. Näytöissä käytetyn elohopean määrä on alle 3,5 mg/lamppu ja tietokoneiden muoviosissa ei saa olla vahingollisia aineita R45, R46, R60 ja R61. Vapaaehtoisena selvityksenä tarjoajia pyydettiin ilmoittamaan, mitkä Kansainvälisen työjärjestön (ILO) perussopimusten määrittelemät työntekeä koskevat normit tuotteiden valmistaja täyttää.

Puitejärjestelyssä on myös huomioitu vanhojen laitteiden kierrättäminen ja tuhoaminen. Sopimuksen ehtoihin kuuluu, että toimittaja on sopimuksen mukaisilla hinnoilla velvollinen noutamaan asiakkaiden vanhoja laitteita merkistä riippumatta tilausta vastaavan määrän. Laitteiden asianmukaisella kierrättämisellä estetään hai-

tallisten aineiden päätymistä luontoon. Lisäksi palvelut vähentävät materiaalien käytöstä koituvaa ympäristörasitusta ja uusiutumattomien luonnonvarojen käyttöä.

8.2.2 Sähkö

Sähkö -puitejärjestelyssä hankinnan kohteen määrittelyssä otettiin huomioon, että asiakkaat voivat puitejärjestelyn kautta tilata vihreää sähköä.

Puitejärjestelyn kautta hankittava sähkö on tuotettu uusiutuvilla energiamuodoilla. Hansel Oy:n asiakkaat voivat hankkia tuulisähköä, vesisähköä tai esimerkiksi biomassalla tuotettua sähköä. Sähkön alkuperä varmistetaan alkuperätodistuksella.

Uusiutuvan energian käyttö auttaa vähentämään energian tuotannosta syntyvien päästöjen määrää ja tukee uusiutuvien energiamuotojen kehitystä.

8.2.3 Huoltolennot

Huoltolennot -puitejärjestelyssä huomioitiin tarjousvaiheessa sopimustoimittajien ja alihankkijoiden lakisääteiset velvoitteet, jotka koskevat ympäristönsuojelua, työsuojelua, työoloja ja työehtosopimuksia.

Sopimustoimittajan tulee aina tarjota asiakkaan tarpeen kannalta tarkoituksenmukaisinta konetyyppiä. Käyttämällä suorituskyvyltään sopivinta kapasiteettia voidaan ympäristörasitusta vähentää.

8.2.4 Videoneuvottelupalvelut

Videoneuvottelupalvelut -puitejärjestelyn soveltuvuusvaatimuksena oli, että sopimustoimittaja antaa selvityksen ympäristövaatimusten täytymisestä osana tarjoustaan. Lisäksi tarjouksessa tuli kuvata, miten vanhojen laitteiden kierrätys on järjestetty.

Videoneuvottelupalveluiden käyttäminen on kokonaisuudessaan erittäin ympäristöystävällinen vaihtoehto matkustamiselle.

8.2.5 Toimistokalusteet

Toimistokalusteet -puitejärjestelyssä kiinnitettiin runsaasti huomiota tuotteiden ympäristövaatimuksiin. Puitejärjestelyssä on kaksi tuotelinjaa; Kalusteet ja Ekokalusteet. Kalusteet -tuotelinjan tuotteet täyttävät perustason ympäristövaatimukset ja Ekokalusteet -tuotelinjan tuotteet täyttävät korkeamman tason ympäristövaatimukset.

Sopimustoimittajilta edellytetään kierrätyspalvelua ja käytettyjen kalusteiden saatavuutta käytettiin kilpai-

lutuksessa arvioitavana palveluna. Lisäksi huomioitiin sopimustoimittajien kelpoisuusvaatimuksiin ja laadun valvontaan liittyviä seikkoja.

Huomioimalla ympäristöön liittyvät kysymykset, voidaan kalusteiden valmistuksesta ja käytöstä syntyvää ympäristörasitusta vähentää.

8.2.6 Tulostusympäristö kokonaispalveluna

Tulostusympäristö kokonaispalveluna -puitejärjestelyssä on sopimusehtona Energy Star -merkin vaatimustasoa vastaavien energiatehokkuuskriteerien täyttyminen. Valintaprosessissa arvioitiin myös laitteiden virrankulutusta eri toimintatiloissa.

Kaikissa uusissa laitteissa on oltava mahdollisuus tulostaa kaksipuolisesti. Lisäksi laitteiden ja niissä käytettävien värikasettien on oltava kierrätyskelpoisia. Toimittajilta vaadittiin lisäksi voimassaoleva ympäristöohjelma sekä soveltuvuusvaatimuksena vanhojen laitteiden kierrättäminen ja ympäristöystävällinen hävittäminen.

8.2.7 Painatus- ja tulostuspalvelut

Painatus- ja tulostuspalvelujen puitejärjestelyyn valittujen sopimustoimittajien on huomioitava ympäristönäkökohdat tuotteiden ja palveluiden tuottamisessa. Sopimustoimittajien kelpoisuusvaatimuksia ja laadun valvontaan liittyviä seikkoja on huomioitu.

Ympäristöystävällisen paperin sekä kemikaalien ja värien käyttöä on pyritty edistämään yksityiskohtaisilla vähimmäisvaatimuksilla. Lisäksi puitejärjestelyssä on mahdollisuus korvata perinteistä painamista sähköisten palvelujen kautta.

8.2.8 Kotimaan majoituspalvelut

Kotimaan majoituspalvelut -puitejärjestelyssä on käytetty vertailukriteereinä lämmön-, sähkön- ja vedenkulutuksen säännöllistä seurantaa. Lisäksi vertailukriteereinä oli valaistuksen ohjaus ja jätteiden lajittelun toteutus. Energian säästäminen on yksi tehokkaimmista keinoista kokonaisuudessaan tavoittelussa.

Energian säästäminen auttaa vähentämään uusiutumattomien energialähteiden käyttöä sähköntuotannossa. Esimerkiksi lämpimän veden kulutuksen vähentämisellä on merkittävä vaikutus lämmittämiseen tarvittavan energian määrään. Toimiva jätteiden lajittelu vähentää kaatopaikalle päätyvän jätteen määrää ja vähentää samalla uusien materiaalien käytöstä syntyvää ympäristörasitusta.



Hansel Oy:n raportin vertailu Global Reporting Initiatiiven suositukseen

Hansel Oy on oman arvionsa mukaan soveltanut GRI -raportointiohjeistoa B+ -tason laajuisesti. PricewaterhouseCoopers Oy on tarkistanut, että raportointimme vastaa soveltamistasoa B+.

Tunnus	GRI:n sisältö	Sisältyy	Sivu	Raportin otsikko/ kuvaaja	Lisätiedot/puutteet/ poikkeamat
1.	Strategia ja analyysi				
1.1	Toimitusjohtajan katsaus kestävän kehityksen merkityksestä organisaatiolle ja sen strategialle	Kyllä	3	Toimitusjohtajan katsaus	
1.2	Organisaation vaikutukset kestäväan kehitykseen, riskit ja mahdollisuudet	Kyllä	8, 31, 39	Hallituksen toimintakertomus, Saavutukset 2010, Riskianalyysi, Vastuulliset hankinnat	
2.	Organisaation kuvaus				
2.1	Organisaation nimi	Kyllä	24	Perustiedot Hansel Oy:stä	
2.2	Päätuotteet ja palvelut sekä tavaramerkit	Kyllä	5, 24	Hallituksen toimintakertomus, Organisaation rakenne	
2.3	Organisaation operatiivinen rakenne, ml. toimialat, yhtiöt, tytä- ja osakkuusyhtiöt sekä yhteisyritykset	Kyllä	24	Organisaation rakenne	
2.4	Organisaation pääkonttorin sijainti	Kyllä	24	Perustiedot Hansel Oy:stä	
2.5	Alueet ja maat joissa organisaatio toimii	Kyllä	24	Perustiedot Hansel Oy:stä	
2.6	Organisaation omistus ja juridinen muoto	Kyllä	24	Perustiedot Hansel Oy:stä	
2.7	Markkinoiden kuvaus (maantieteellinen jakauma, toimialat ja asiakkaat tai edustajaryhmät)	Kyllä	4-5, 24	Hallituksen toimintakertomus, Avainluvut, Organisaation rakenne	
2.8	Organisaation toiminnan laajuus (liikevaihto, henkilöstön määrä, markkina-arvo, tuotteiden ja palvelujen määrä)	Kyllä	4-9	Avainluvut, Hallituksen toimintakertomus	
2.9	Merkittävimmät muutokset organisaation koossa, rakenteessa tai omistuksessa raportointikaudella	Kyllä	8-9, 24	Hallituksen toimintakertomus, Organisaation rakenne	
2.10	Raportointikaudella vastaanotetut tunnustukset ja palkinnot	Kyllä	23	Saavutukset 2010	
3.	Raportointiperiaatteet				
3.1	Raportointiajanjakso	Kyllä	21	Raportin rakenne	
3.2	Edellisen raportin ilmestymisajankohta	Kyllä	21	Raportin rakenne	
3.3	Raportointitiheys	Kyllä	21	Raportin rakenne	
3.4	Yhteystiedot	Kyllä		Takakansi	Raportin ovat laatineet pääasiassa viestintäpäällikkö Thomas Sund ja talousjohtaja Kirsi Koivusaari.
3.5	Raportoinnin sisällön määrittely (olennaisuus, priorisointi, raporttia käyttävät sidostyhmät)	Kyllä	21-22, 27	Raportin rakenne	
3.6	Raportin laskentarajat ja kattavuus	Kyllä	21	Raportin rakenne	
3.7	Eriyiset rajoitukset raportin laajuudessa tai rajauksessa	Kyllä	21	Raportin rakenne	
3.8	Raportointiperiaatteet yhteisyritysten, tytäryhtiöiden, vuokralaisten, ulkoistettujen toimintojen raportoinnille ja tietojen vertailukelpoisuus	Kyllä			Ilmoitettu ko. tunnuslukujen yhteydessä.
3.9	Mittaus- ja laskentaperiaatteet	Kyllä	21, 48	Raportin rakenne, Tunnuslukujen laskentakaavat ja laskentaperiaatteet	
3.10	Muutokset aiemmin raportoiduissa tiedoissa ja syyt muutoksille	Kyllä	21	Raportin rakenne	Ilmoitettu ko. tunnuslukujen yhteydessä.
3.11	Merkittävät muutokset raportin kattavuudessa, laskentarajassa tai mittausmenetelmissä	Kyllä	21	Raportin rakenne	Ilmoitettu ko. tunnuslukujen yhteydessä.
3.12	GRI-sisältöindeksi	Kyllä	43-47	Raportin rakenne	
3.13	Periaatteet ja käytäntö raportin ulkopuoliseen varmennukseen	Kyllä	22, 49	Hansel Oy:n raportin vertailu Global Reporting Initiatiiven suositukseen	Raportin rakenne, Riippumaton varmennusraportti
4.	Hallintokäytännöt, sitoumukset ja vuorovaikutus				
4.1	Organisaation hallintorakenne	Kyllä	25	Hallintokäytännöt	
4.2	Hallituksen puheenjohtajan asema	Kyllä	25	Hallintoelinten kokoonpano	
4.3	Hallituksen jäsenten riippumattomuus	Kyllä	25	Hallintoelinten kokoonpano	
4.4	Osakkeenomistajien ja henkilöstön vaikutusmahdollisuudet hallituksen toimintaan	Kyllä	25	Hallintoelinten kokoonpano	
4.5	Yhteiskuntavastuun tulosten vaikutus hallituksen ja johdon palkitsemiseen	Kyllä	25	Hallintoelinten kokoonpano	
4.6	Intressiristiriitojen ehkäiseminen hallitustyöskentelyssä	Kyllä			Hallitus arvioi tarvittaessa puolueettomuutensa päätöksentekotilanteessa (tarvittaessa jääväsmenetely). Hallitus tukeutuu tarvittaessa yhtiön vastuullisuusryhmän asiantuntemukseen.
4.7	Hallituksen jäsenten pätevyys strategisen johtamisen ja yhteiskuntavastuun alueilla	Kyllä	25		
4.8	Missio, arvot ja eettiset periaatteet	Kyllä	5, 26	Hallituksen toimintakertomus, Hansel Oy:n arvot, Eettiset ohjeet	

Tunnus	GRI:n sisältö	Sisältyy	Sivu	Raportin otsikko/ kuvaaja	Lisätiedot/puutteet/ poikkeamat
4.9	Hallituksen tavat seurata yhteiskuntavastuun johtamista, mukaan lukien riskienhallinta	Kyllä	25	Hallintoelinten kokoonpano, Riskit ja riskienhallinta	
4.10	Hallituksen oman toiminnan seurantatavat, erityisesti liittyen taloudelliseen, sosiaaliseen ja ympäristövastuuseen	Kyllä	25	Hallintoelinten kokoonpano	
4.11	Varovaisuuden periaatteen noudattaminen toiminnassa	Osittain	31, 39-40	Riskienhallinta, Vastuulliset hankinnat	Kuvattu Hanselin riskienhallintaa. Ympäristönäkökohdat huomioidaan kilpailutuksissa julkisten hankintojen lainsäädännön puitteissa.
4.12	Organisaation sitoutuminen ulkoisiin taloudellisiin, sosiaalisiin ja/tai ympäristövastuun periaatteisiin tai aloitteisiin	Kyllä	30,37	Sidosryhmäanalyysi, Paikallisyhteistyö ja määräystenmukaisuus	Green office
4.13	Jäsenyydet järjestöissä, yhdistyksissä ja edunvalvonta-organisaatioissa	Kyllä	27-28	Jäsenyydet järjestöissä ja sidonnaisuudet	
4.14	Organisaation sidosryhmät	Kyllä	29-31	Sidosryhmäanalyysi	
4.15	Sidosryhmien tunnistaminen ja valinta	Kyllä	29	Sidosryhmäanalyysi	
4.16	Sidosryhmävuorovaikutuksen tavat (vuorovaikutuksen kanavat ja tiheys)	Kyllä	30-31	Sidosryhmäanalyysi	
4.17	Sidosryhmävuorovaikutuksessa esiin nousseet asiat ja huolenilmaukset	Kyllä	30-31, 36-37	Sidosryhmäanalyysi, Asiakastytyväisyys, Sopimustoimittajatytyväisyys, Riskianalyysi	
5. Johtaminen ja tunnusluvut					
Taloudellisen vastuun johtamismalli					
Taloudellisen vastuun tunnusluvut					
EC1	Taloudellisen lisäarvon luominen ja jakautuminen sidosryhmien kesken (tulot, toiminnan kulut, henkilöstön palkitseminen, lahjoitukset ja muu tuki, oman toiminnan kehittäminen, maksut omistajille, rahoittajille ja valtiolle)	Osittain	5, 12, 32	Avainluvut, Tilinpäätös, Tuottavuutta valtion hankintatoimeen	
EC2	Ilmastonmuutoksen taloudelliset vaikutukset ja muut riskit sekä mahdollisuudet organisaation toiminnassa	Ei			Ei ole selvitetty vähäisen merkityksen vuoksi Hanselin omassa toiminnassa. Puitejärjestelyissä huomioidaan valtion periaatepäätöksen kautta.
EC3	Eläkesitoumusten kattavuus	Kyllä	33	Työsuhte-edut	
EC4	Valtiolta saatu taloudellinen tuki	Kyllä	32	Tuottavuutta valtion hankintatoimeen	Hansel Oy ei saa valtion apua. Hansel Oy rahoittaa toimintansa toimittajilta perittävällä palvelumaksulla, joka sisältyy puitesopimuskauppaan. Noudatetaan työehtosopimusta. Tällaista tilastoa ei ole pidetty tarpeellisena. Erillisiä paikallishankinta-periaatteita ei ole määritelty. Puitejärjestelyiden osalta noudatetaan hankintalainsäädäntöä.
EC5	Organisaation pienimmän aloituspalkan suhde kansalliseen minimipalkkaan	Ei			Tällaista seuranta ei ole pidetty tarpeellisena, koska ainoa toimipiste on Helsingissä.
EC6	Periaatteet ja käytännöt liittyen paikallisiin tavaran- ja palveluntoimittajiin sekä paikallisten toimittajien osuus	Ei			Hansel Oy:ltä ei odoteta investointeja infrastruktuuriin. Toiminnan luonteen vuoksi merkitys vähäinen.
EC7	Paikallisen rekrytoinnin menettelytavat ja paikallisten johtajien osuus	Ei			
EC8	Investoinnit infrastruktuuriin ja julkista käyttöä varten tehdyt palveluhankinnat	Ei			
EC9	Välilliset taloudelliset vaikutukset	Osittain	32	Tuottavuutta valtion hankintatoimeen	
Ympäristövastuun johtamismalli					
Ympäristövastuun tunnusluvut					
EN1	Materiaalien käyttö	Osittain	38	Ympäristövastuu	Paperinkulutuksesta aiheutuneet päästöt
EN2	Kierrätysmateriaalien käyttö	Ei			Toiminnan luonteen vuoksi merkitys vähäinen
EN3	Välitön energiankulutus (jaoteltuna ensisijaisen energialähteen mukaan)	Ei			Toiminnan luonteen vuoksi merkitys vähäinen

Tunnus	GRI:n sisältö	Sisältyy	Sivu	Raportin otsikko/ kuvaaja	Lisätiedot/puutteet/ poikkeamat
EN4	Välillinen energiankulutus (jaoteltuna ensisijaisen energialähteen mukaan)	Osittain	39	Ympäristövastuu	Hansel Oy käyttää vain vesisähköä (45 713 kWh/2010)
EN5	Energian käytön säästötoimet	Kyllä	38-39	Ympäristövastuu	
EN6	Aloitteet ja toimet energiatehokkaiden tai uusiutuvalla energialla tuotettujen tuotteiden tai palveluiden kehittämiseksi	Ei			Toiminnan luonteen vuoksi merkitys vähäinen
EN7	Aloitteet välillisen energiankulutuksen vähentämiseksi ja saavutettu vähennys energiankulutuksessa	Ei			Toiminnan luonteen vuoksi merkitys vähäinen
EN8	Vedenotto	Ei			Tieto on kiinteistökohtainen, joten Hansel Oy:n osuus ei ole saatavilla
EN9	Vesilähteet, joihin organisaation vedenkulutus vaikuttaa merkittävästi	Ei			Kiinteistön omistaja on vastuutaho
EN10	Veden kierrätys ja uudelleenkäyttö	Ei			Kiinteistön omistaja on vastuutaho
EN11	Luonnon monimuotoisuuden kannalta rikkaita alueita tai suojelluilta alueilta omistetut, vuokratut ja hallinnoidut maa-alueet	Ei			Hansel Oy ei omista, vuokraa tai hallinnoi maa-alueita
EN12	Toiminnan vaikutukset luonnon monimuotoisuuteen suojelualueilla luonnon monimuotoisuuden kannalta rikkaita alueilla	Osittain	39-41	Vastuulliset hankinnat	Puitekilpailutuksissa huomioidaan ympäristöön liittyvät näkökohdat mahdollisuuksien mukaan
EN13	Suojellut tai kunnostetut elinympäristöt	Ei			Toiminnan luonteen vuoksi merkitys vähäinen
EN14	Luonnon monimuotoisuuteen liittyvät strategiat, toimenpiteet ja suunnitelmat	Osittain	39-41	Vastuulliset hankinnat	Puitekilpailutuksissa huomioidaan ympäristöön liittyvät näkökohdat mahdollisuuksien mukaan
EN15	Uhanalaiset lajit organisaation toiminnan vaikutuspiirissä	Ei			Toiminnan luonteen vuoksi merkitys vähäinen
EN16	Välittömien ja välillisten kasvihuonekaasujen kokonaispäästöt	Kyllä	38	Ympäristövastuu	
EN17	Muut merkittävät välilliset kasvihuonekaasupäästöt	Ei			Toiminnan luonteen vuoksi merkitys vähäinen
EN18	Aloitteet, toimet ja saavutukset kasvihuonekaasupäästöjen vähentämiseksi	Osittain	38-39	Ympäristövastuu	
EN19	Otsonikatoa aiheuttavien aineiden päästöt	Ei			Yhtiön politiikat
EN20	Typen ja nikin oksidit ja muut merkittävät päästöt ilmaan jaoteltuna päästölajeittain	Ei			Toiminnan luonteen vuoksi merkitys vähäinen
EN21	Päästöt veteen ja jätevedet päästölajeittain	Ei			Kiinteistön omistaja on vastuutaho
EN22	Jätteiden kokonaismäärä jaoteltuna jätelajeittain ja käsittelymenetelmän mukaan	Ei			Kiinteistön omistaja on vastuutaho
EN23	Merkittävien kemikaali-, öljy- ym. vuotojen määrä	Ei			Toiminnan luonteen vuoksi merkitys vähäinen
EN24	Kuljetetun, maahantuodun, maastaviedyn tai käsitellyn ongelmajätteen määrä sekä kansainvälisesti kuljetetun ongelmajätteen osuus	Ei			Toiminnan luonteen vuoksi merkitys vähäinen
EN25	Vesistö joihin organisaation päästöillä on merkittävä vaikutus	Ei			Kiinteistön omistaja on vastuutaho
EN26	Tuotteiden ja palveluiden käytön aikaisten ympäristövaikutusten vähentäminen	Osittain	39-41	Vastuulliset hankinnat	
EN27	Tuotteiden ja pakkausmateriaalien kierrätys ja uudelleenkäyttö	Osittain	39-41	Vastuulliset hankinnat	
EN28	Merkittävät ympäristölainsäädännön ja -säännösten rikkomukset	Kyllä			Hansel Oy ei ole saanut ympäristöön liittyviä sakkoja
EN29	Merkittävät kuljetuksiin liittyvät ympäristövaikutukset	Ei			Toiminnan luonteen vuoksi merkitys vähäinen
EN30	Ympäristönsuojelumenot ja ympäristöinvestoinnit	Ei			Toiminnan luonteen vuoksi merkitys vähäinen
Sosiaalisen vastuun johtamismalli					
Sosiaalisen vastuun tunnusluvut					
Työntekijät ja työolosuhteet					
LA1	Työvoiman jakautuminen työsuhteen (koko-/osa-aikainen) ja työsuhteen (vakituinen/määräaikainen) mukaan	Kyllä	34	Henkilöstö, Työsuhteet	
LA2	Työvoiman vaihtuvuus (absoluuttinen ja prosenttiosuus)	Kyllä	34	Työsuhteet	
LA3	Henkilöstöetuedut kokoaikaisille	Kyllä	33	Työsuhte-edut	

Tunnus	GRI:n sisältö	Sisältyy	Sivu	Raportin otsikko/ kuvaaja	Lisätiedot/puutteet/ poikkeamat
LA4	Työehtosopimuksen piirissä olevien työntekijöiden osuus työvoimasta	Kyllä	27	Työnantajajärjestöt ja toiminta henkilöstöryhmien kanssa	Noiin puolet Hansel Oy:n henkilöstöstä kuuluu ammattijärjestöön. Koko henkilöstö kuuluu työehtosopimuksen piiriin.
LA5	Uudelleenjärjestelytilanteissa noudatettava vähimmäis-ilmoitusaika	Kyllä			Yhtiössä toimitaan työehtosopimuksen ja työolinsäädännön mukaisesti
LA6	Työsuojelutoimikunnat	Kyllä			Hansel Oy:ssä on vaaleilla valittu työsuojelvaltuutettu ja työnantajan nimittämä työsuojelupäällikkö. Molempien toimikausi on kaksi vuotta.
LA7	Tapaturmataajuus, ammattitaudit, menetetyt työpäivät, poissaolot, kuolemaan johtaneet tapaturmat	Osittain	34	Työsuhteet	Hansel Oy:ssä ammattitautteja ei seurata, ei ole pidetty tarpeellisena.
LA8	Työntekijöiden valistus vakavista sairauksista	Osittain	33	Työsuhte-edut	
LA9	Työterveys- ja turvallisuusasioista sopiminen ammattiyhdistysten kanssa	Ei			Suomessa lakiin perustuvat järjestelyt.
LA10	Keskimääräiset koulutustunnit työntekijää kohden jaoteltuna henkilöstöryhmittäin	Osittain	35	Henkilöstön koulutus ja kehityskeskustelut	Raportoitu keskimääräiset koulutuspäivät per henkilö. Ei ole jaoteltu henkilöstöryhmittäin.
LA11	Osaamisen kehittämiseen ja elinikäiseen oppimiseen liittyvät ohjelmat, jotka tukevat työntekijöiden jatkuvaa työllisyyttä ja antavat tukea työsuhteen päättymistilanteissa	Osittain	35-36	Työsuhteet, Henkilöstön koulutus ja kehityskeskustelut	
LA12	Kehityskeskustelut ja suoritusarvioinnit	Kyllä	36	Henkilöstön koulutus ja kehityskeskustelut	
LA13	Hallintoelinten ja henkilöstöryhmien monimuotoisuus	Kyllä	22, 25	Vastuullisuus osana strategiaa ja vastuullisuustyön organisoiminen, Hallintoelinten kokoonpano, Henkilöstö	Henkilöstö
LA14	Miesten ja naisten peruspalkan suhde henkilöstöryhmittäin	Osittain	33	Henkilöstö	
HR1	Ihmisoikeusasioiden huomioiminen investoinneissa	Ei			Ei ole oleellinen Hansel Oy:n toiminnassa. Puitejärjestelyiden vapaaehtoiset toimittajaselvitykset voivat sisältää myös ihmisoikeudet huomioivia kohtia, mutta selvitysten lukumäärää ei ole toistaiseksi sisällytetty vastuullisuusraporttiin
HR2	Alihankinnan ihmisoikeusarvioinnit	Ei			Ks. HR1
HR3	Henkilöstön koulutus ihmisoikeuksiin liittyvistä politiikoista ja toimintakäytännöistä	Ei			Ei oleellinen Hansel Oy:n toiminnassa.
HR4	Syrjintätapausten lukumäärä ja toteutetut toimenpiteet	Kyllä	33	Yhdenvertaisuus ja syrjinnän ehkäisy	Raportointikaudella ei ole tullut tietoon syrjintätapauksia. Ohjeistus syrjinnän kieltämiseksi on esitetty tasa-arvosuunnitelmassa
HR5	Yhdistymisvapaus ja kollektiivinen neuvottelemine	Kyllä	27	Työnantajajärjestöt ja toiminta henkilöstöryhmien kanssa.	Hansel Oy:n henkilöstöllä on järjestäytymisvapaus ja yhtiössä on oma henkilöstöyhdistys (Hyry ry). Henkilöstön edustajana neuvotteluissa toimii luottamusvaltuutettu. Sosiaalisten kriteerien soveltamista hankinta-prosessiin selvitetään, ja jatkossa tavoitteena on lisätä raportointia vapaaehtoisten toimittajaselvitysten osalta
HR6	Merkittävät lapsityövoiman käytön riskit ja tämän estämiseksi toteutetut toimenpiteet	Ei			

Tunnus	GRI:n sisältö	Sisältyy	Sivu	Raportin otsikko/ kuvaaja	Lisätiedot/puutteet/ poikkeamat
HR7	Merkittävät pakko- ja rangaistustyövoiman käytön riskit ja tämän estämiseksi toteutetut toimenpiteet	Ei			Ks. HR6
HR8	Ihmisoikeuspolitiikkoihin ja -toimintakäytäntöihin koulutetun turvahenkilökunnan määrä	Ei			Ei oleellinen Hansel Oy:n toiminnassa.
HR9	Alkuperäiskansojen oikeuksien rikkomukset ja toteutetut toimenpiteet	Ei			Ks. HR6.
Yhteiskunta					
SO1	Paikallisyhteisöihin kohdistuvien vaikutusten arviointi ja hallintaan liittyvät ohjelmat	Osittain	23, 37	Paikallisyhteisö ja määräysten mukaisuus	
SO2	Korruptioon liittyvien riskien analysointi	Osittain	27, 31	Riskianalyysi, Eettiset ohjeet	
SO3	Henkilöstön koulutus korruptioon liittyvistä politiikoista ja toimintakäytännöistä	Kyllä	27	Eettiset ohjeet	
SO4	Korruptiotapausten yhteydessä toteutetut toimenpiteet	Kyllä			Raportointikaudella ei ole tullut tietoon korruptiotapauksia.
SO5	Organisaation osallistuminen poliittiseen vaikuttamiseen ja lobbaukseen	Kyllä	30-31	Sidosryhmäanalyysi	
SO6	Poliittisten tukien määrä	Kyllä	27	Eettiset ohjeet	
SO7	Kilpailuoikeudellisten säännösten rikkomiseen, kartelleihin ja määrävän markkina-aseman väärinkäyttöön liittyvät oikeustoimet	Kyllä	37	Paikallisyhteisö ja määräysten mukaisuus	
SO8	Lakien ja säästöjen rikkomuksista asetetut sakot ja muut seuraamukset	Kyllä	37	Paikallisyhteisö ja määräysten mukaisuus	
Tuotevastuu					
PR1	Tuotteiden ja palveluiden terveys- ja turvallisuusvaikutusten arviointi	Ei			Hansel Oy:n toiminnan luonteen johdosta asia ei ole oleellinen
PR2	Tuotteiden terveys- ja turvallisuusvaatimusten rikkomukset	Ei			Hansel Oy:n toiminnan luonteen johdosta asia ei ole oleellinen
PR3	Tuotteisiin ja palveluihin liittyvä pakollinen tuoteinformaatio	Ei			Hansel Oy:n toiminnan luonteen johdosta asia ei ole oleellinen
PR4	Tuoteinformaatioon ja tuotemerkintöihin liittyvien määräysten ja vapaaehtoisten periaatteiden rikkomukset	Ei			Hansel Oy:n toiminnan luonteen johdosta asia ei ole oleellinen
PR5	Asiakastytävyyteen liittyvät toimintakäytännöt ja asiakastytävyysselvitysten tulokset	Kyllä	36-37	Asiakastytävyyss	
PR6	Markkinointiviestinnän, mukaan lukien mainonnan ja sponsoroinnin, lainmukaisuus sekä standardien ja vapaaehtoisten periaatteiden täytyminen	Ei			Tätä asiaa ei ole toistaiseksi sisällytetty vastuullisuusraporttiin.
PR7	Markkinointiviestintä koskevien lakien ja säännösten rikkomukset	Kyllä			Kyseisiä rikkomuksia ei ole esiintynyt raportointikaudella
PR8	Asiakaiden yksityisyyden suojan rikkomiseen ja asiakastietojen hävittämiseen liittyvät valitukset	Kyllä			Kyseisiä valituksia ei ole tehty raportointikaudella
PR9	Merkittävien tuotteiden ja palvelujen käyttöön liittyvän lainsäädännön ja -säästöjen rikkomisesta aiheutuneiden sakkojen määrä	Kyllä	17, 37		Paikallisyhteisö ja määräysten mukaisuus

Tunnuslukujen laskentakaavat ja laskentaperiaatteet

Omavaraisuusaste, % =	Oma pääoma x 100 Taseen loppusumma - saadut ennakot
Keskimääräinen vaihtuvuus =	(Palvelukseen tulleiden henkilöiden määrä 1.1.-31.12. + Palveluksesta lähteneiden henkilöiden määrä 1.1.-31.12.) /2 Henkilöstön määrä 31.12
Lähtövaihtuvuus =	Palveluksesta lähteneiden henkilöiden määrä 1.1.-31.12. Henkilöstön määrä 31.12
Lähtövaihtuvuus, irtisanoutuneet =	Palveluksesta irtisanoutuneiden henkilöiden määrä 1.1.-31.12. Henkilöstön määrä 31.12
Sairauspoissaoloprosentti =	Sairauspoissaolopäivien määrä tilikaudella 1.1.-31.12. x 100 Teoreettinen säännöllinen työaika tilikaudella 1.1. - 31.12.

Lisätietoa kohtaan 5.1 tuottavuutta valtionhankintatoimeen:

Potentiaalilaskenta perustuu ns. ARPU -malliin, jossa puitejärjestelyille asetetaan tilastollisesti ns. hyvän käytäjän taso ja sitä hyödyntämällä arvioidaan valtion kirjanpitoyksikölle ja yhtiöille hankintojen potentiaalinen enimmäismäärä kunkin puitejärjestelyn osalta. Laskemalla nämä yhteen puitejärjestelyittäin saadaan Hansel Oy:n puitejärjestelyiden kokonaispotentiaali. Jakamalla puitejärjestelyille tehty yhteishankinnat potentiaalilla päästään käyttöasteeseen, josta on tullut yhtiön toiminnalle tärkeä mittari.

ARPU (Average revenue per user) on muun muassa teleoperaattoreiden yleisesti käyttämä toiminnan mittari, joka kuvaa kuinka monta euroa kukin asiakas käyttää keskimäärin yrityksen palveluihin kuukaudessa tai vuodessa tietyssä asiakassegmentissä tai tuote/palvelukategoriassa.



Riippumaton varmennusraportti

Hansel Oy:n johdolle

Olemme Hansel Oy:n johdon pyynnöstä suorittaneet rajoitetun varmuuden antavan toimeksiannon, jonka kohteena ovat olleet taloudellisen, sosiaalisen ja ympäristövastuun tiedot Hanselin vuosikertomuksen 2010 sisältämässä Vastuullisuusraportissa kaudelta 1.1.-31.12.2010 (jäljempänä ”Vastuullisuustiedot”).

Johdon vastuu

Hansel Oy:n johto vastaa Vastuullisuustietojen laatimisesta raportointikriteeristön eli Hansel Oy:n raportointiohjeiden ja Global Reportin Initiativen G3-ohjeistuksen mukaisesti.

Varmenintajan velvollisuudet

Meidän velvollisuutenamme on esittää suorittamamme työn perusteella johtopäätös Vastuullisuustiedoista. Tämä varmennusraportti on laadittu toimeksiantomme ehtojen mukaisesti. Vastaamme työstämme, varmennusraportista ja esittämistämme johtopäätöksistä vain Hansel Oy:lle, emme kolmansille osapuolille.

Olemme suorittaneet toimeksiannon varmennustoimeksiantostandardin (ISAE 3000) ”Muut varmennus-toimeksiannot kuin menneitä kausia koskevaan taloudelliseen informaatioon kohdistuva tilintarkastus tai yleisluonteinen tarkastus” mukaisesti. ISAE 3000 -standardi edellyttää ammattieettisten periaatteiden noudattamista ja varmennustoimeksiannon suunnittelua ja suorittamista siten, että saadaan rajoitettu varmuus siitä, ettei tietoomme ole tullut seikkoja, jotka antaisivat aiheen olettaa, ettei Yhteiskuntavastuun tietoja kaikilta olennaisilta osiltaan olisi laadittu raportointikriteeristön mukaisesti.

Tehtävänäme ei ole ollut varmentaa Vastuullisuustiedoissa esitettyjä taloudellisen vastuun tietoja siltä osin kuin ne ovat olleet lakisääteisen tilintarkastuksen kohteena, eikä aikaisempia raportointikausia koskevia lukuja ja muita tietoja.

Rajoitetun varmuuden antavassa toimeksiannossa evidenssin hankkimistoimenpiteet ovat rajoitetumpia kuin kohtuullisen varmuuden antavassa toimeksiannossa, minkä vuoksi siinä saadaan vähemmän varmuutta kuin kohtuullisen varmuuden antavassa toimeksiannossa. Varmennustoimeksiantoon kuuluu toimenpiteitä evidenssin hankkimiseksi Vastuullisuustietoihin sisällyvistä luvuista ja muista tiedoista. Toimenpiteiden valinta perustuu varmentajan harkintaan ja arvioihin riskeistä, että Vastuullisuustiedoissa on olennaisia virheellisyksiä. Olemme toteuttaneet muun muassa seuraavat toimenpiteet:

- Haastatelleet ylimmän johdon edustajia varmistaaksemme tämänhetkiset tavoitteet, jotka Hansel Oy on asettanut vastuullisuudelle osana liiketoimintastrategiaa ja toimintoja.
- Haastatelleet Vastuullisuustietojen raportoinnista vastaavia henkilöitä raportointiprosessin selvittämiseksi.
- Tutustuneet Vastuullisuustietojen taustalla oleviin johtamis- ja raportointijärjestelmiin sekä dokumentointiin.
- Haastatelleet vastuuhenkilöitä raportoidun tiedon olennaisuudesta ja tiedon keräämisen ja yhdistelyn käytännöistä.
- Arvioineet kvantitatiivisen tiedon keräämiseen, tallentamiseen ja raportointiin käytettyjä tiedonhallinnan menettelytapoja.
- Tutkineet Vastuullisuustietojen keräämiseen, analysointiin ja yhdistelyyn käytettyjä dokumentteja ja järjestelmiä samoin kuin testanneet tietoja otospohjaisesti.
- Arvioineet Vastuullisuustietojen sisältöä, tunnuslukujen olennaisuutta ja laskentarajojen määrittelyä.

Johtopäätös

Rajoitetun varmuuden antavan toimeksiantomme perusteella tietoomme ei ole tullut seikkoja, jotka antaisivat aiheen olettaa, ettei Vastuullisuustietoja olisi kaikilta olennaisilta osiltaan laadittu käytetyn raportointikriteeristön mukaisesti. Varmennusraporttiamme luettaessa on otettava huomioon yhteiskuntavastuun luonteeseen kuuluvat tiedon tarkkuutta ja täydellisyyttä koskevat rajoitukset. Tätä riippumatonta varmennusraporttia ei ole tarkoitettu käytettäväksi arvioitaessa Hansel Oy:n suoritustasoa vastuullisuudessa.

Helsingissä 25. päivänä maaliskuuta 2011

PricewaterhouseCoopers Oy

Sirpa Juutinen
Partner
Sustainability & Climate Change

HANSEL



Anne Juslin
asiakasneuvoja



Jari Lampinen
koordinaattori



Arja Muuri
markkinoitinpäällikkö



Saana Salonen
markkinoitusuunnittelija



Sami Seppälä
yksikön päällikkö



Olli-Pekka Leskinen
asiakkuuspäällikkö



Taina Maukonen
asiakkuuspäällikkö



Marjo Weckström
asiakkuuspäällikkö



Panu Kilpinen
asiakkuuspäällikkö



Reijo Alén
kaupallinen johtaja



Tuuli Stubin
asiakasneuvoja



Kirsi Vierikko
markkinoitusuunnittelija



Marika Hille
asiakkuuspäällikkö



Ritva Huusko
asiakkuuspäällikkö



Minna Cooper
toimialapäällikkö



Pia Degerholm
toimialapäällikkö



Tiina Gabelli
vastaava asiantuntija



Maare Heinikoski
vastaava asiantuntija



Tuula Jutila
vastaava asiantuntija



Jaakko Lappi
kilpailuttamiskonsultti



Anne Majalampi
vastaava asiantuntija



Mervi Olkinuora
yksikön päällikkö



Minna Eskola
lakimies



Kirsi-Maria Halonen
lakimies



Outi Jousi
lakimies



Sanna-Kaisa Kaikkonen
kilpailuttamiskonsultti



Tiina Kataja
kilpailuttamiskonsultti



Eija Kontuniemi
lakiasianjohtaja



Irmeli Kreander
kilpailuttamisassistentti



Karolina Lehto
lakimies



Liisa Lehtomäki
lakimies



Janne Liljavuori
kilpailuttamiskonsultti



Ansa Nikander
lakimies



Jukka-Pekka Salmela
lakimies



Ilkka Sihvola
kilpailuttamiskonsultti



Tero Dits
vastaava asiantuntija



Kristina Forsström
toimialapäällikkö



Kristian Hartikainen
kilpailuttamiskonsultti



Kari Hoikkala
vastaava asiantuntija



Aino-Maija Lahtela
vt. toimialapäällikkö



Katja Nybom
toimialapäällikkö



Mika Saarinen
toimialapäällikkö



Sari Ylipalo
vastaava asiantuntija



Susanna Närvänen
toimialajohtaja



Lea Helppi
reskontranhoitaja



Heli Jokela
controller



Kirsi Koivusaari
talousjohtaja



Merja Leppänen
asiakasneuvoja



Petri Nousiainen
pääkirjanpitäjä



Eila Partanen
kustannuslaskija



Thomas Sund
viestintäpäällikkö



Maija Valtonen
controller



Pontus Grönholm
toimialapäällikkö



Eero Korkeakoski
vastaava asiantuntija



Sasu Laitinen
toimialapäällikkö



Kari Mattsson
vastaava asiantuntija



Timo Rantanen
yksikön päällikkö



Tuukka Salonen
toimialapäällikkö



Lasse Ahonen
järjestelmäasiantuntija



Mikko Saavalainen
tietohallintopäällikkö



Tiina Pietiläinen
toimitusjohtajan assistentti



Anssi Pihkala
toimitusjohtaja



Minna Hälvä
henkilöstöpäällikkö



Jouni Jääskinen
lakimiesharjoittelija

Yhteistyö
Asiantuntemus
Vastuullisuus



HANSEL 

Hansel Oy
Postiosoite:
PL 1386
00101 Helsinki

Käyntiosoite:
Mannerheiminaukio 1 A
00100 Helsinki

Vaihde: 020 7444 200
Faksi: 020 7444 266
etunimi.sukunimi@hansel.fi

Asiakaspalvelu:
Puhelin: 0303 9330
Faksi: 020 7444 266
asiakaspalvelu@hansel.fi

Ulkoasu Mainostoimisto Pälikkö Oy
Henkilökuvat Enrico Seri **Kansikuva** Kuvatoimisto Vastavalo
Paino Erweko Painotuote Oy, 04/2011
Paperi, kannet Arctic The Volume 300 g/m², FSC-sertifioitu paperi
sisus Munken Polar 150 g/m², FSC-sertifioitu paperi