

Dubbel väsentlighetsbedömning (DMA) 2025



Inledning

Som enhet för gemensamma upphandlingar som betjänar den offentliga sektorn i hela Finland har Hansel en central roll i strävan efter samhällliga effekter och hållbarhet genom offentliga upphandlingar.

I vårt hållbarhetsarbete förverkligar vi den nationella upphandlingsstrategins mål ”Finland är en vägvisare inom ekologiska offentliga upphandlingar” och ”Med upphandlingarna främjar vi socialt samhällsansvar” samt strävan att genom upphandlingar stödja Finlands mål för koldioxidneutralitet och genomförande av cirkulär ekonomi.

Grund för upprättandet

Hansels dubbla väsentlighetsanalys som godkändes den 18 december 2025 bygger på följande standardpunkter i den europeiska standarden för hållbarhetsrapportering (ESRS): ESRS 1 kapitel 3 och ESRS 2 IRO-1, med undantag för 53 f).

Dubbel väsentlighet

Bedömning och definition av den dubbla väsentligheten är utgångspunkten för hållbarhetsrapporteringen enligt EU:s direktiv om hållbarhetsrapportering (CSRD) och ESRS-standarden.

Grunden för arbetet är den så kallade due diligence-processen (tillbörlig aktsamhet), som baserar sig på FN:s vägledande principer och OECD:s riktlinjer för företag. I Hansels dubbla väsentlighetsanalys utvärderades effekterna av bolagets verksamhet på miljön, människor eller samhället samt bland hållbarhetsteman de ekonomiska risker och möjligheter som orsakas för Hansels verksamhet. På grund av Hansels verksamhets karaktär beaktade vi både värdekedjan i företagets egen verksamhet och värdekedjorna för gemensamma upphandlingar.

I utvärderingen identifierades tidsintervallet, allvarlighetsgraden, sannolikheten och riskerna och möjligheterna för varje tema. Dessa är grunden för resultatet av den dubbla väsentlighetsanalysen, det vill säga en lista över hållbarhetsteman som vi som företag eller genom våra gemensamma upphandlingar har väsentliga effekter på eller som har väsentliga effekter på vår verksamhet.

Effekternas väsentlighet



Utvärderade hållbarhetsteman och hållbarhetsanalys

I ESRS-standarderna är hållbarhetsteman indelade i effekter som berör miljön, samhället och förvaltningsseden.

De miljörelaterade temana är:

- E1 Klimatförändringen
- E2 Föroreningar
- E3 Vattenresurser och havets naturresurser
- E4 Biologisk mångfald och ekosystem
- E5 Cirkulär ekonomi

De teman som rör samhället och människor är:

- S1 Egen arbetskraft
- S2 Anställda i värdekedjan
- S3 Samhällen som påverkas
- S4 Konsumenter och slutanvändare

Det tema som anknyter till förvaltningsseden är:

- G1 Affärsverksamhet

I utvärderingen kan man också ta hänsyn till bolagsspecifika teman, det vill säga teman som anknyter till företagets affärsverksamhet.

Hansel behandlade följande teman som bolagsspecifika:

- Försörjningsberedskap och beredskap
- Inbesparingar för samhället

Temana som utvärderades är indelade i delteman, och totalt utvärderades 92 punkter. Vi betygsatte dessa enligt ESRS-standarderna. Vi hade tillgång till ett verktyg som assisterade i beräkningen. Vi fastställde tröskelvärde i poängsättningen av väsentliga effekter till 16. Som tröskelvärde för ekonomiska risker och möjligheter valde vi 6.

I Hansels gemensamma upphandlingar görs alltid en komplett hållbarhetsanalys som en del av beredningen av upphandlingen, och den bekräftas efter upphandlingsbeslutet. Som en del av den dubbla väsentlighetsbedömningen kopplade vi temana i vår hållbarhetsanalys till ESRS-standardens teman.

Utvärderingen av hållbarhetsrelaterade risker är en del av helhetsgranskningen och en integrerad del av Hansels process för gemensamma upphandlingar. Utifrån ansvarsanalysen identifieras de centrala effekterna och riskerna förknippade med hållbarhet, utifrån vilka de hållbarhetskrav som kopplas till konkurrensutsättningen av gemensamma upphandlingar utformas. Varje gemensam upphandling och dess preliminära hållbarhetskrav behandlas i Hansels ledningsgrupp i förutredningsskedet av upphandlingen.

Teman i hållbarhetsanalysen för gemensamma upphandlingar och koppling till temana i ESRS-standarderna

E MILJÖANSVAR

- Klimatperspektivet, minskning av växthusgasutsläpp (E1)
- Ökad energieffektivitet (E1)
- Minskad användning av skadliga ämnen (E2)
- Minskad mängd avfall (E5)
- Främjande av cirkulär ekonomi (E5)
- Minskad användning av icke-förnybara naturresurser (E5)
- Bevarande av biologisk mångfald (E4)
- Främjande av ett hållbart livsmedelssystem (E1, E4, E5)

S SOCIALT ANSVAR

- Främjande av mänskliga rättigheter och rättigheter i arbetet (S2)
- Förbindelse till code of conduct-kraven (S2)
- Främjande av sysselsättning genom upphandlingar (-)
- Förverkligande av jämlikhet (S2)
- Hänsyn till tillgänglighet (design for all) (S2)
- Främjande av rättvis handel (S2, E2)

G EKONOMI OCH GOD FÖRVALTNING

- Tillräcklig ekonomisk prestationsförmåga (G1)
- Uppföljning av kraven i beställaransvarslagen inom Hansel (G1)
- Främjande av små och medelstora företags deltagande (-)
- Användning av livscykelkostnadsberäkning (-)
- Kostnadseffektivitet/besparingar
- Främjande av försörjningsberedskap

Värdekedjan

I hållbarhetsrapporteringen är det viktigt att identifiera och beskriva företagets värdekedja. Utöver den egna verksamheten beaktas också väsentliga hållbarhetseffekter, risker och möjligheter som är förknippade med affärsverksamhet i början och slutet av värdekedjan.

I Hansels verksamhet uppstår en väsentlig del av affärsverksamhetens effekter i värdekedjorna för gemensamma upphandlingar. I Hansels värdekedja beskrivs alltså verksamheterna i början och slutet av värdekedjan för de gemensamma upphandlingarna, och där utvärderas den betydelse och de effekter som Hansels egen affärsverksamhet har för samhället.



Utvärderingsprocess

Väsentlighetsanalysen har länge varit en del av Hansels hållbarhetsarbete och -rapportering, och i uppdateringen av väsentlighetsanalysen 2023 beaktades redan tanken på dubbel väsentlighet. Som grund för uppdateringen intervjuades representanter för intressentgrupperna. Den egentliga processen för en dubbel väsentlighetsbedömning inleddes sommaren 2024. Resultatet av processen utvärderades våren 2025 genom en testverifiering, och väsentlighetsanalysen uppdaterades utifrån responsen på den. En utsedd intern arbetsgrupp ansvarade för uppdateringsprocessen. Dessutom deltog företagets hållbarhetsgrupp i utvärderingen av arbetet och ledningsgruppen validerade

resultaten. De slutliga väsentliga temana fastställdes genom en så kallad lång lista med stegvis validering, och som ett resultat av detta fastställdes de tio hållbarhetsteman som är mest väsentliga i vår verksamhet både med tanke på vår egen påverkan och de risker och möjligheter som är förknippade med temana.

Slutligen behandlade och godkände Hansels styrelse resultaten av den dubbla väsentlighetsanalysen i december 2025.

Bedömningsgruppen genomförde väsentlighetsanalysen med hjälp av ESRS 1-standardens lista över hållbarhetsaspekter och poängsättningsmodellen i bedömningsverktyget.

Arbetet inleddes med att gå igenom alla hållbarhetsaspekter enligt ESRS 1-standardens och utvärdera effekterna av Hansels egen verksamhet och gemensamma upphandlingar inom varje tema.

I den dubbla väsentlighetsbedömningen identifierades och definierades:

- Hansels påverkan på miljön och människor genom egen verksamhet, värdekedja, produkter, tjänster och affärsrelationer samt hållbarhetsrisker och möjligheter för Hansel.
- Den positiva eller negativa och den faktiska eller möjliga effekten av varje tema
- Riskens eller möjlighetens plats i värdekedjan

I bedömningen av hållbarhetseffekterna använde vi Hansels årsrapportering och resultaten av olika enkäter samt arbetsanvisningar som styr verksamheten, exempelvis HR-anvisningar, compliance-anvisningar, arbetsanvisningar för upphandlingar, resultat av utsläppsberäkningar, uppgifter om förbrukningen av energi och vatten samt resultaten av riskbedömningar.

I utvärderingen av de gemensamma upphandlingarnas effekter användes också bland annat resultaten av hållbarhetsanalyser, Motivias kriteriebank, SASB-standarderna (branschspecifika standarder för hållbarhetsrapportering) och andra informationskällor.

1.

6–8/2025

Analys och poängsättning

- Hansels analys av hållbarhetseffekter och -risker

2.

9–11/2025

Intressentenkät och valideringar

- Intressentundersökning 10/2025
- Ledningsgruppen validerar värdekedjan 28.10
- Hållbarhetsgruppen validerar DMA-poängsättningen 31.10
- Ledningsgruppen validerar DMA-poängsättningen 18.11

3.

12/2025

Styrelsens beslut

- Styrelsen beslutar om Hansels väsentliga hållbarhetsteman 18.12

4.

12/2025–3/2026

Validering och publicering av DMA

- KPMG verifierar med begränsad säkerhet DMA-processen och viss information som presenteras om den
 - DMA publiceras

Bedömning och poängsättning av effekternas väsentlighet

KRITERIUM	BESKRIVNING AV KRITERIET	TILLÄMPADE NUMERISKA VÄRDEN (bedömning på skalan 1–5 och förklaringar)
Skala	Hur allvarig är den negativa effekten eller hur nyttig är den positiva effekten för människor eller miljön.	<ol style="list-style-type: none">1. Begränsad2. Koncentrerad3. Omfattande4. Mycket omfattande5. Global
Omfattning	Hur omfattande de negativa effekterna är. För miljöeffekternas del förstås effekten som omfattning av miljöskadorna eller geografiskt område. När det gäller effekter på människor används antalet människor som berörs.	<ol style="list-style-type: none">1. Obetydlig2. Acceptabel3. Måttlig4. Betydande5. Oacceptabel (mycket betydande)
Oåterkallelig karaktär (möjlighet att åtgärda)	Kan effekterna åtgärdas och i vilken utsträckning, kan en skadad miljö återställas eller människorna återställas till sitt tidigare tillstånd.	<ol style="list-style-type: none">1. Lätt att åtgärda2. Kan åtgärdas3. Svår att åtgärda4. Mycket svår att åtgärda5. Kan inte åtgärdas, oåterkallelig
Sannolikhet	Hur sannolikt är det att effekten sker under de fem närmaste åren. Om effektens kategori är faktisk anges automatiskt värdet 5 för sannolikheten.	<ol style="list-style-type: none">1. Mycket osannolik, teoretiskt möjlig men har såvitt man vet inte inträffat2. Osannolik, har hänt någon gång någon annanstans, men inte hos oss3. Möjlig, har hänt någon gång eller kan eventuellt hända hos oss4. Sannolik, har hänt ofta eller det har varit nära flera gånger5. Mycket sannolik, nästan säker

Bedömning och poängsättning av den ekonomiska effekten

KRITERIUM	BESKRIVNING AV KRITERIET	TILLÄMPADE NUMERISKA VÄRDEN (bedömning på skalan 1–5 och förklaringar)
Sannolikhet	Vilken är sannolikheten för risken efter befintliga förebyggande åtgärder eller förverkligande av möjligheterna.	<ol style="list-style-type: none">1. Mycket små konsekvenser för verksamheten, påverkar inte uppfyllandet av målen, mycket små ekonomiska konsekvenser2. Små konsekvenser för verksamheten och uppfyllandet av målen, små ekonomiska konsekvenser3. Tydliga konsekvenser för verksamheten, konsekvenser för en del av målen, måttliga ekonomiska konsekvenser4. Betydande konsekvenser för verksamheten, konsekvenser för en stor del av målen, betydande ekonomiska konsekvenser5. Betydande konsekvenser för verksamheten, konsekvenser för nästan alla mål, betydande ekonomiska konsekvenser
Betydelse/storlek	Hur mycket kan riskerna eller möjligheterna påverka företagets ekonomiska verksamhet.	<ol style="list-style-type: none">1. Mycket osannolik, teoretiskt möjlig men har såvitt man vet inte inträffat2. Osannolik, har hänt någon gång någon annanstans, men inte hos oss3. Möjlig, har hänt någon gång eller kan eventuellt hända hos oss4. Sannolik, har ofta inträffat hos oss eller någon annanstans5. Mycket sannolik, nästan säker



Resultat av intressenkäten

Som en del av den dubbla väsentlighetsbedömningen genomfördes en omfattande enkät bland intressenter, både personalen och externa intressenter, våra kunder och avtalsleverantörer.

I enkäten testades resultaten av den preliminära analysen och med hjälp av den preciserades viktningarna. Enligt enkäten anser 85 procent av respondenterna att det är viktigt eller mycket viktigt att Hansel främjar hållbarhet i sin verksamhet. Bekämpning av klimatförändringen och cirkulär ekonomi sågs som de mest betydande miljöaspekterna i vår verksamhet. I fråga om temana som rör social och ekonomisk hållbarhet fanns en spridning i respondenternas svar, men mänskliga rättigheter i värdekedjan och integritet samt bekämpning av korruption och god förvaltningssed placerade sig något högre än andra i prioritetsordningen.

I enkäten ombads respondenterna också bedöma hållbarhetstemanas risker och möjligheter för Hansels verksamhet. Som risker betraktades bland annat effekterna av korruption i leveranskedjan, grå ekonomi eller annan oetisk verksamhet, såsom brott mot mänskliga rättigheter, på Hansels anseende. Bland möjligheterna nämndes stärkta kundrelationer, ett gott rykte och att attrahera bra medarbetare.



Hansels väsentliga hållbarhetsteman

Teman som bedömts som väsentliga

TEMA	POSITIV/NEGATIV EFFEKT	MÖJLIGHET/ RISK
E1 Klimatförändring, begränsning	Negativ effekt	Risk
E1 Energi	Negativ effekt	Risk
E5 Cirkulär ekonomi, utflöde	Negativ effekt	Möjlighet
S1 Egen arbetskraft, balans mellan arbete och privatliv	Positiv effekt	Risk
S2 Arbetsförhållanden för anställda i värdekedjan	Negativ effekt	Risk
G1 Företagskultur	Positiv effekt	Möjlighet och risk
G1 Politiskt engagemang	Positiv effekt	Risk
G1 Förebyggande av korruption	Positiv effekt	Möjlighet och risk
Försörjningsberedskap och beredskap	Positiv effekt	Möjlighet
Inbesparingar för samhället	Positiv effekt	Möjlighet

Som ett resultat av den dubbla väsentlighetsanalysen fastställdes tio teman som väsentliga för Hansels hållbarhetsarbete:

- bekämpning av klimatförändringen
- energi
- cirkulär ekonomi
- arbetsförhållanden för anställda i värdekedjan
- egna anställdas balans mellan arbete och privatliv
- företagskultur
- politiskt engagemang
- förebyggande av korruption
- försörjningsberedskap
- inbesparingar för samhället

Dessa teman är de som vi har störst inverkan på som företag och genom värdekedjorna i våra gemensamma upphandlingar. Temana är också förknippade med risker och möjligheter som påverkar vår affärsverksamhet. Vi bygger upp prioriteringarna och målen för vårt hållbarhetsprogram utifrån denna dubbla väsentlighetsanalys och berättar för våra intressenter om resultaten av arbetet i vår årliga hållbarhetsrapport och genom vår regelbundna kommunikation.

Temor som bedömts som väsentliga

DELTEMA	DELDELTEMA	EFFEKT	FAS, TIDSINTERVALL, POÄNG	BESKRIVNING
E1 Bekämpning av klimatförändringen		Faktisk Negativ	Början av värdekedjan Kort, 18,33	Hansels egen verksamhet orsakar utsläpp (bl.a. arbetsresor samt anskaffning och användning av utrustning som behövs i arbetet). Dessa är Scope 3-utsläpp.
		Risk (övergångsrisk)	Egen verksamhet Lång, 6	Priset på förnybar energi stiger eller tillgången försvåras, vilket skulle påverka uppfyllandet av Hansels klimatmål.
E1 Bekämpning av klimatförändringen		Faktisk Negativ	Början av värdekedjan Medellång, 16,67	Tillverkningen av produkter som säljs genom Hansels avtal om gemensamma upphandlingar orsakar utsläpp i länder där styrningen genom lagstiftning inte är effektiv och fossil energi kan användas som energikälla (bl.a. IKT, livsmedel, fordon, möbler och renhållning).
		Faktisk Negativ	Slutet av värdekedjan Kort, 18,33	Genom Hansels gemensamma upphandlingar anskaffas fordon och arbetsmaskiner som genererar koldioxidutsläpp och använder fossila bränslen.
		Risk (övergångsrisk)	Egen verksamhet Medellång, 6	Alltför strikta klimatkrav kan leda till höga avtalspriser och/eller utgöra ett hinder för anbud, vilket skulle ha en negativ effekt på användningen av avtalen.
E1 Energi		Faktisk Negativ	Slutet av värdekedjan Kort, 16,67	Användningen av de produkter som säljs genom Hansels avtal om gemensam upphandling förbrukar mycket energi. Sådana kategorier är särskilt IKT-utrustning och -tjänster, livsmedel, fordon samt rese- och transporttjänster.
		Risk (övergångsrisk)	Slutet av värdekedjan Medellång, 6	Kundernas val styrs inte mot energibesparande lösningar, vilket skulle bidra till uppfyllandet av Hansels miljömål.
E5 Cirkulär ekonomi	Utflöde av resurser	Faktisk Negativ	Slutet av värdekedjan Medellång, 16,67	När produkter som säljs genom Hansels avtal om gemensamma upphandlingar tas ur bruk uppstår en betydande mängd avfall (bl.a. fordon, IT-utrustning, livsmedel, möbler samt tillbehör för renhållning och hälsovård).
		Möjlighet	Egen verksamhet Medellång, 6	Återvinning och återanvändning kan ge nya affärsmöjligheter i Hansels avtal.

Temor som bedömts som väsentliga

DELTEMA	DELDELTEMA	EFFEKT	FAS, TIDSINTERVALL, POÄNG	BESKRIVNING
S1 Egen arbetskraft: arbetsförhållanden	Balans mellan arbete och privatliv	Faktisk Positiv	Egen verksamhet Medellång, 17,5	Flexibel arbetstid, hybridarbete och flexibilitet i arbetslivet främjar balansen mellan arbete och privatliv.
		Risk	Egen verksamhet Medellång, 9	Belastning i expertarbete kan leda till ökad sjukfrånvaro och underprestation, vilket kan ha ekonomiska effekter på Hansels verksamhet och rykte som arbetsgivare.
S2 Arbetsförhållanden i värdekedjan	Arbetstid	Faktisk Negativ	Början av värdekedjan Kort, 16,67	Tillverkningen av de produkter som säljs genom Hansels avtal om gemensam upphandling sker delvis i så kallade riskländer och riskbranscher, där det finns en förhöjd risk för bland annat överlånga arbetstider. Sådana kategorier är bland annat IT-utrustning, AV-utrustning, livsmedel, renhållningstjänster och tillbehör, möbler etc.
		Risk	Början av värdekedjan Medellång, 6	Arbetsrelaterat utnyttjande och kränkningar av mänskliga rättigheter i leveranskedjan kan skada Hansels rykte, vilket också kan få ekonomiska konsekvenser.

Temor som bedömts som väsentliga

DELTEMA	DELDELTEMA	EFFEKT	FAS, TIDSINTERVALL, POÄNG	BESKRIVNING
G1 Affärsverksamhet	Företagskultur	Faktisk positiv	Egen verksamhet Medellång, 17,5	Hansels starka värdegrund och öppna, inkluderande kultur främjar samarbete. Vår verksamhetsmodell, våra processer och vår struktur säkerställer att en god företagskultur och att de grundläggande principerna i upphandlingslagen (öppenhet, jämlikhet och icke-diskriminering) uppfylls.
		Möjlighet	Egen verksamhet Medellång, 12	Agerande i enlighet med värderingarna och de etiska principerna stärker Hansels rykte som en etisk och pålitlig aktör och skapar en positiv bild av Hansel som arbetsgivare.
		Risk	Slutet av värdekedjan Medellång, 6	Verksamhet som strider mot värderingar och etiska principer kan leda till ekonomiska förluster och rättsliga påföljder, skada anseendet och försvaga Hansels arbetsgivarimage.
G1 Affärsverksamhet	Politiskt engagemang	Faktisk positiv	Egen verksamhet Medellång, 17,5	Ett av Hansels strategiska mål är att delta i utvecklingen av den offentliga upphandlingsverksamheten och att vara en intressebevakare för upphandlingsverksamheten i praktiken. I arbetet ingår även politisk påverkan. Hansel är registrerat i öppenhetsregistret och följer dess regler.
		Risk	Egen verksamhet Medellång, 6	Rollen som intressebevakare kan medföra risk för motreaktioner om intressebevakningen upplevs vara för aggressiv eller strida mot ägarnas vilja.
G1 Affärsverksamhet	Korruption och mutor	Faktisk positiv	Egen verksamhet Medellång, 20	Hansel agerar aktivt för att förebygga och upptäcka korruption. Hansel har en compliance-funktion och relaterade strukturer samt omfattande anvisningar för bekämpning av korruption.
		Risk	Egen verksamhet och slutet av värdekedjan Medellång, 10	Oegentligheter i värdekedjan eller i den egna verksamheten kan leda till allvarliga anseendeskador samt juridiska och ekonomiska konsekvenser, vilket skulle påverka Hansels affärsverksamhet.
		Möjlighet	Egen verksamhet Medellång, 10	Hansels rykte som en etisk och pålitlig aktör skapar konkurrensfördelar.

Temor som bedömts som väsentliga

DELTEMA	DELDELTEMA	EFFEKT	FAS, TIDSINTERVALL, POÄNG	BESKRIVNING
Egen	Försörjningsberedskap och beredskap	Faktisk positiv	Egen verksamhet Medellång, 17,5	Hansel har en beredskapsplan som säkerställer bolagets oavbrutna verksamhet vid störningar i normala förhållanden eller undantagsförhållanden.
		Möjlighet	Egen verksamhet Medellång, 12	Hansels roll i krissituationer är att säkerställa tillgången till tjänster och varor som är centrala för samhället.
Egen	Försörjningsberedskap och beredskap	Faktisk positiv	Slutet av värdekedjan Medellång, 17,5	Genom Hansels avtal om gemensamma upphandlingar vill vi bidra till att möjliggöra samhällets verksamhet vid störningar i normala förhållanden eller undantagsförhållanden.
Egen	Inbesparingar för samhället	Faktisk positiv	Slutet av värdekedjan Medellång, 20	Hansels gemensamma upphandlingar ger ekonomiska inbesparingar för hela samhället.
		Möjlighet	Slutet av värdekedjan Medellång, 16	De besparingar som uppstår vid gemensamma upphandlingar ökar de upphandlande enheternas villighet att ansluta sig till gemensamma upphandlingar, vilket förbättrar Hansels inflytande.

Oberoende bestyrkanderapport



För Hansel Ab:s styrelse

Granskningens omfattning

Vi har på begäran av Hansel Ab:s (FO-nummer 0988084-1) (nedan ”Bolaget”) ledning utfört ett uppdrag som ger begränsad säkerhet och som gäller nedan närmare definierad hållbarhetsinformation.

Föremål för granskningen

Föremålet för granskningen är informationen som presenteras i Hansel Oy:s publikation Dubbel väsentlighetsbedömning (DMA) 2025 (nedan ”Publikationen”) till följande delar (nedan ”Hållbarhetsinformation”):

- genomförande av en dubbel väsentlighetsbedömningsprocess i enlighet med ESRS 1 kapitel 3 och informationen i publikationen, och
- en beskrivning av processerna för identifiering och bedömning av väsentliga effekter, risker och möjligheter i enlighet med ESRS 2 IRO-1, exklusive 53(f).

Slutsats

På grundval av de åtgärder vi har vidtagit och den evidens vi har inhämtat har vi inte fått kännedom om något som ger oss anledning att

tro att Hållbarhetsinformationen, det vill säga den dubbla väsentlighetsbedömningsprocessen, som var föremål för det begränsade granskningsuppdraget inte till alla väsentliga delar hade genomförts och att den information som presenteras om den inte till alla väsentliga delar hade upprättats i enlighet med de Rapporteringskriterier som definieras nedan.

Motivering till slutsatsen

Vi har utfört granskningen av Hållbarhetsinformationen som ett uppdrag som ger begränsad säkerhet i enlighet med den internationella standarden för bestyrkandeuppdrag ISAE 3000 (omarbetad) ”Andra bestyrkandeuppdrag än revisioner och översiktliga granskningar av historisk finansiell information”.

Våra skyldigheter enligt denna standard beskrivs närmare i avsnittet Granskarens skyldigheter.

Vi anser att vi har inhämtat tillräcklig och ändamålsenlig evidens som grund för våra slutsatser.

Granskarens oberoende och kvalitetsstyrning

Vi är oberoende av bolaget i enlighet med de etiska krav som gäller i Finland för det uppdrag vi utför och vi har uppfyllt våra övriga etiska skyldigheter enligt dessa krav. KPMG Oy Ab tillämpar den internationella kvalitetsstyrningsstandarden ISQM 1, enligt vilken en revisionssammanslutning ska utforma, implementera och använda ett kvalitetsstyrningssystem, inklusive verksamhetsprinciper eller rutiner för efterlevnad av etiska krav, yrkesmässiga standarder och tillämpliga krav som baserar sig på författningar och bestämmelser.

Styrelsens skyldigheter

Hansel Ab:s styrelse ansvarar för upprättandet och presentationen av Hållbarhetsinformation i enlighet med rapporteringskriterierna, det vill säga genomförandet av processen för dubbel väsentlighetsbedömning i enlighet med ESRS 1 kapitel 3 och informationen i publikationen och upprättandet av beskrivningen av processerna för identifiering och bedömning av väsentliga effekter, risker och möjligheter i enlighet med ESRS 2 IRO-1, med undantag för 53(f) (i denna

bestyrkanderapport ”Rapporteringskriterier”). Styrelsen ansvarar också för sådan intern kontroll som den anser nödvändig för att upprätta Hållbarhetsinformation som inte innehåller väsentliga felaktigheter till följd av missbruk eller fel.

Naturliga begränsningar i upprättandet av Hållbarhetsinformation

Genomförandet av den dubbla väsentlighetsbedömningsprocessen kräver att bolaget gör en väsentlighetsbedömning för att identifiera relevanta faktorer att rapportera. Detta inkluderar i hög grad ledningens överväganden och val.

Granskarens skyldigheter

Vår skyldighet är att utföra granskningsuppdraget för att erhålla begränsad säkerhet om huruvida den Hållbarhetsinformation som är föremål för granskningen innehåller väsentliga felaktigheter som beror på missbruk eller fel samt att utfärda en bestyrkanderapport som ger begränsad säkerhet och som innehåller våra slutsatser.



Felaktigheter kan uppstå på grund av missbruk eller fel och anses vara väsentliga om de enskilt eller tillsammans rimligen kan förväntas påverka de beslut som användare fattar på grundval av Hållbarhetsinformationen.

Att följa den internationella standarden för bestyrkandeuppdrag ISAE 3000 (omarbetad) innebär att vi använder professionellt omdöme och förblir professionellt skeptiska under hela uppdraget.

Dessutom:

– Vi identifierar och bedömer riskerna för väsentliga felaktigheter i Hållbarhetsinformationen på grund av missbruk eller fel och bildar oss en uppfattning om den interna kontroll som är relevant för uppdraget för att kunna planera åtgärder som är lämpliga för omständigheterna, men inte för att kunna lämna ett utlåtande om effektiviteten i bolagets interna kontroll.

– Vi planerar och genomför åtgärder som motsvarar dessa risker för att skaffa den mängd lämplig evidens som behövs för att grunda våra slutsatser. Risken att inte upptäcka en väsentlig felaktighet till följd av missbruk är större än risken att inte upptäcka en väsentlig felaktighet till följd av fel, eftersom missbruk kan innebära samverkan, förfalskning, avsiktliga

utelämnanden, uppvisande av felaktig information eller åsidosättande av intern kontroll.

Beskrivning av genomförda åtgärder

Åtgärderna som utförs i ett uppdrag som ger begränsad säkerhet skiljer sig till sin natur och tidpunkt från åtgärderna i ett uppdrag som ger rimlig säkerhet och är mindre omfattande än dessa. Karaktären, tidpunkten och omfattningen av de åtgärder som väljs baseras på professionellt omdöme, inklusive risken för väsentliga felaktigheter på grund av missbruk eller fel i bedömningen. Åtgärder som utförs i ett uppdrag som ger begränsad säkerhet är i princip förfrågningar och analytiska åtgärder. På grund av detta är den nivå av säkerhet som erhålls i ett uppdrag som ger begränsad säkerhet betydligt lägre än den säkerhet som skulle erhållas genom att utföra ett uppdrag som ger rimlig säkerhet.

Våra åtgärder omfattade bland annat följande:

– Vi intervjuade bolagets ledning och de personer som ansvarar för processen för dubbel väsentlighetsbedömning och skaffade oss en uppfattning om genomförandet av processen för dubbel väsentlighetsbedömning.

– Vi granskade den bakgrundsdocumentation och de dokument som bolaget har upprättat i

tillämpliga delar och bedömde om de stödjer den information som presenteras i den dubbla väsentlighetsbedömningsprocessen.

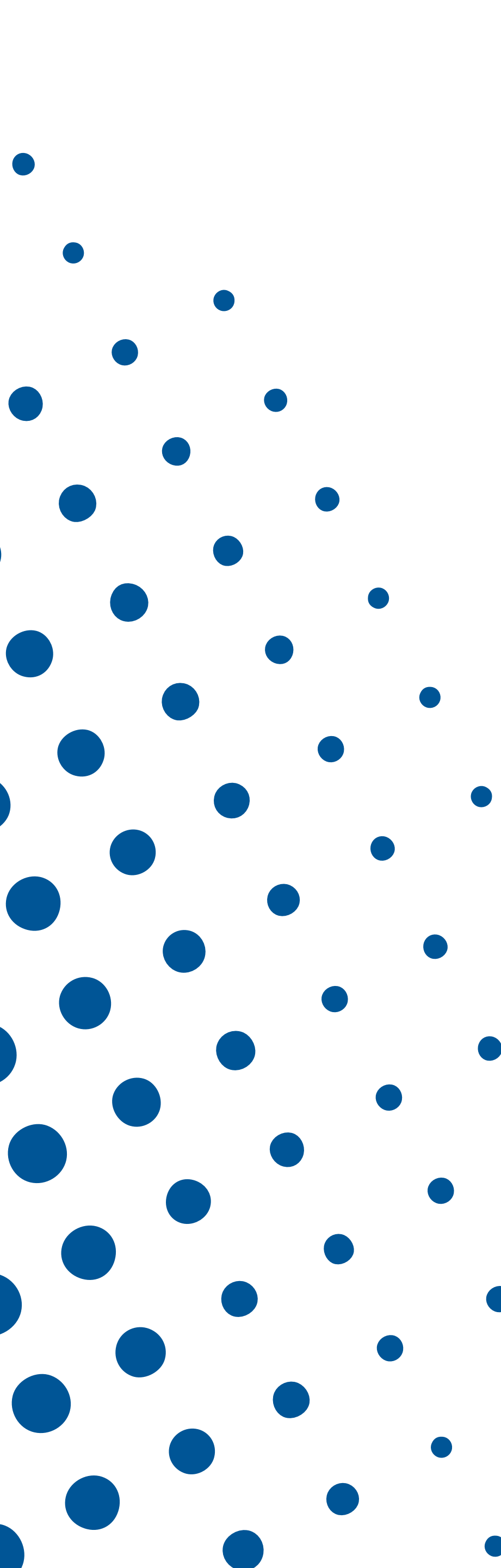
– Vi bedömde informationen från processen för dubbel väsentlighetsbedömning i förhållande till kraven i ESRS-standarderna till de delar som definieras i rapporteringskriterierna.

Helsingfors den 5 mars 2026

KPMG OY AB

Mikko Luoma

CGR



HANSEL 

The logo for HANSEL, featuring the word "HANSEL" in a blue serif font. To the right of the text is a stylized icon composed of several blue squares of varying shades (light blue and dark blue) arranged in a grid-like pattern, resembling a cross or a plus sign.